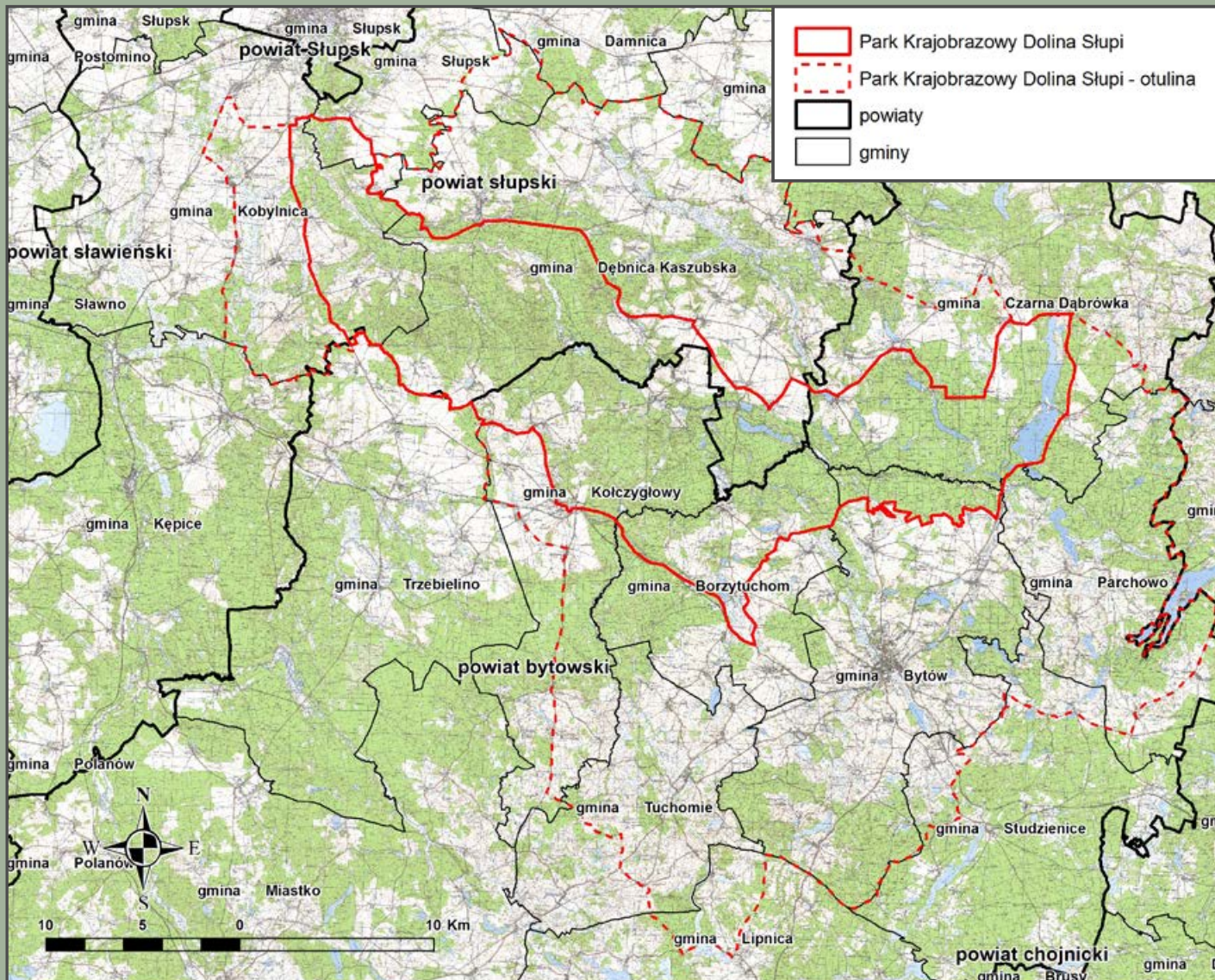




Pomorski Zespół Parków Krajobrazowych

# OPRACOWANIE PLANU OCHRONY PARKU KRAJOBRAZOWEGO „DOLINA SŁUPI”

– podstawowe informacje, podstawy prawne, harmonogram prac, metody i procedury



# WSTĘP

Niniejsza broszura powstała w ramach procesu przygotowywania projektu planu ochrony Parku Krajobrazowego „Dolina Słupi”. Będzie on realizowany w latach 2020 – 2022 i zakończy się opracowaniem projektu uchwały Sejmiku Województwa Pomorskiego ustanawiającej plan. Wykonawcą projektu planu jest Klub Przyrodników, z siedzibą w Świebodzinie przy współpracy Narodowej Fundacji Ochrony Środowiska z siedzibą w Warszawie.

W ramach podjętych prac zgromadzona zostanie dokumentacja podsumowująca wiedzę na temat przyrody Parku i uwarunkowań jej ochrony oraz zagrożeń, niezbędna do właściwego zaplanowania celów i działań ochronnych.

Zgodnie z art. 16 obowiązującej ustawy o ochronie przyrody *park krajobrazowy obejmuje obszar chroniony ze względu na wartości przyrodnicze, historyczne i kulturowe oraz walory krajobrazowe w celu zachowania, popularyzacji tych wartości w warunkach zrównoważonego rozwoju.*

Plan ochrony to podstawowy dokument pozwalający na sprawną ochronę przyrody, który sporządza się i realizuje nie tylko dla parków krajobrazowych, ale także parków narodowych i rezerwatów przyrody, a można sporządzić również dla obszaru Natura 2000 lub jego części. Plan ochrony powinno się ustanowić w terminie 5 lat od dnia utworzenia obszaru chronionego, jednak w praktyce wiele obszarów funkcjonuje bez planów ochrony przez wiele lat.

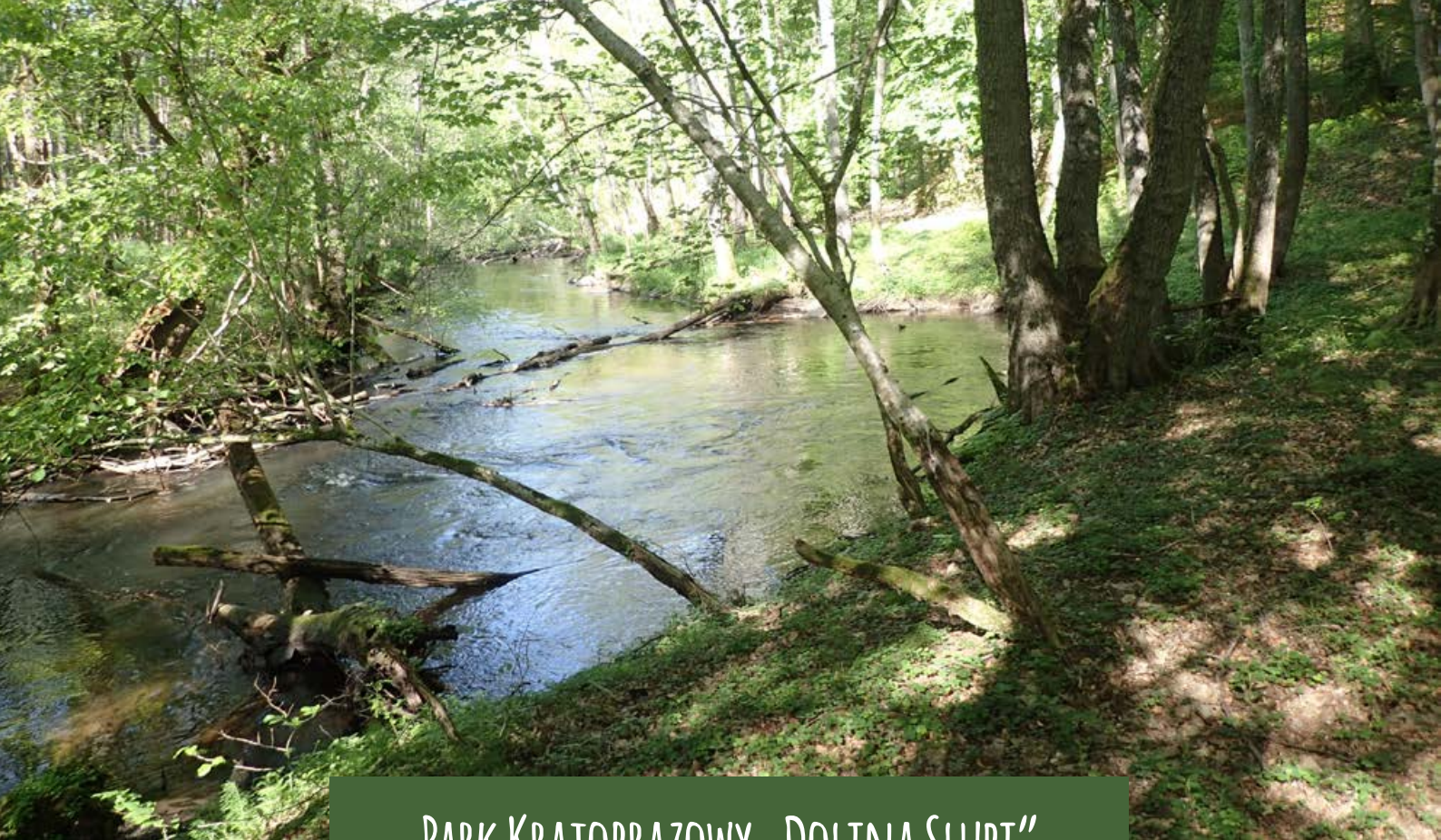
Sporządzający projekt planu ochrony zapewnia możliwość udziału społeczeństwa w tym procesie (tj. ogłasza o przystąpieniu do sporządzenia planu, przyjmuje oraz rozważa wnioski i uwagi, ogłasza o zakończeniu prac i sporządzeniu projektu planu). Projekt planu jest opiniowany przez właściwe terytorialnie rady gmin. Plan ochrony sporządza się na okres 20 lat. Może on być zmieniony, jeżeli wynika to z potrzeb ochrony przyrody.

Park Krajobrazowy „Dolina Słupi” posiada plan ochrony ustanowiony rozporządzeniem Nr 15/2003 Wojewody Pomorskiego z dnia 23 czerwca 2003 roku w sprawie ustanowienia Planu ochrony Parku Krajobrazowego „Dolina Słupi” ( Dziennik Urzędowy z 30 czerwca 2003 r NR 83 poz. 1362), jednak jego ważność kończy się w roku 2023.

Dyrektor Pomorskiego Zespołu Parków Krajobrazowych, poprzez ogłoszenie w prasie oraz rozesłanie informacji do ponad 30 podmiotów, zawiadomił o przystąpieniu do opracowania projektu nowego planu ochrony dla Parku Krajobrazowego „Dolina Słupi”, informując: o zakresie prac przewidzianych do realizacji, wykonawcy, sposobach komunikacji z zainteresowanymi procesem przygotowania i ustanawiania planu, możliwości zapoznawania się z wynikami prac oraz zgłaszania do nich uwag i wniosków i trybie ich rozpatrywania.

Niniejsza broszura, prezentująca podstawy ochrony Parku oraz procesu planowania, jest elementem komunikacji z podmiotami i osobami zainteresowanymi uczestnictwem w przygotowaniu planu.





## PARK KRAJOBRAZOWY „DOLINA SŁUPI”

Park Krajobrazowy „Dolina Słupi” powstał w roku 1981. Aktualnie obowiązującym aktem ustanawiającym jest uchwała nr 146/VII/11 Sejmiku Województwa Pomorskiego z dnia 27 kwietnia 2011 r. w sprawie Parku Krajobrazowego „Dolina Słupi”, z późniejszymi zmianami wprowadzonymi uchwałą nr 262/XXIV/16 z dnia 25 lipca 2016 r.

Park obejmuje obszar o powierzchni 37 040 ha położony na terenie gmin Borzytuchom, Bytów, Czarna Dąbrówka i Kołczygłowy w powiecie bytowskim oraz Dębica Kaszubska, Kobylnica i Słupsk w powiecie słupskim.

W celu zabezpieczenia Parku przed zagrożeniami zewnętrznymi wynikającymi z działalności człowieka wyznaczono otulinę o powierzchni 83 170 ha położoną na terenie następujących gmin: Borzytuchom, Bytów, Czarna Dąbrówka, Kołczygłowy, Lipnica, Parchowo, Studzienice i Tuchomie (powiat bytowski), Damnica, Dębica Kaszubska, Kobylnica oraz Słupsk (powiat słupski).

Park jest jedynym w województwie pomorskim parkiem krajobrazowym typu dolinnego. Jego teren został ukształtowany w okresie topnienia północnoatlantyckiego lądolodu, co przyczyniło się do bogactwa form krajobrazu i znacznego zróżnicowania wysokościowego terenu.

Osią Parku jest rzeka Słupia wraz z bogatą siecią jej dopływów. Należy ona do rzek przymorskich. Całość jej dorzecza leży na obszarze województwa pomorskiego, w północno-zachodniej jego części. Długość Słupii wynosi 138,6 km, jej źródła znajdują się na Pojezierzu Kaszubskim na wysokości 178 m n.p.m. Rzeka jest ciekim I rzędu, uchodzi do Bałtyku w Ustce. Obszar Parku obejmuje środkowy bieg rzeki wraz z kilkoma dopływami.

Ponad 70% powierzchni Parku zajmują lasy. Lasy liściaste reprezentowane są przez kilka typów zbiorowisk, z których największe powierzchnie zajmują buczyny. Dolinom rzeczonym dodatkowo towarzyszą grądy i lasy łęgowe. Na obszarze Parku dominują lasy z udziałem sosny częściowo o charakterze naturalnych borów, częściowo zbiorowisk zastępczych na siedliskach grądów i buczyn. Miejscami występują płaty borów bagiennych, wykształcone na torfowiskach wysokich i przejściowych w końcowej fazie ich zarastania. Torfowiska są bardzo interesującym i zróżnicowanym elementem szaty roślinnej Parku. Występują tu zarówno torfowiska przejściowe jak i wysokie, jednak największe powierzchnie zajmują torfowiska niskie. Wśród nich warto wymienić torfowiska źródłiskowe, powstające w miejscach, gdzie intensywnie wypływają wody podziemne.

Ważnym elementem krajobrazu są jeziora o różnej wielkości, kształcie i pochodzeniu. Łącznie w granicach Parku znajduje się 51 jezior o pow. ponad 1 ha, spośród których największe są jez. Jasień (590 ha) i Głębokie (107 ha). Do najcenniejszych przyrodniczo należą jeziora lobeliowe, grupujące, reliktowe gatunki roślin, takie jak: lobelia jeziorna, brzeżyca jednokwiatowa i poryblin jeziorny. Na terenie Parku występuje 11 takich jezior. Cenne przyrodniczo są także jeziora ramienicowe oraz niewielkie, bezodpływowe jeziora dystroficzne. Znaczącą grupę zbiorników stanowią także starorzecza skupione w specjalnym obszarze ochrony siedlisk Natura 2000 „Dolina Słupii”.

Słupia oraz jej dopływy na wielu odcinkach reprezentują cenne siedlisko przyrodnicze chronione w sieci Natura 2000 - nizinne i podgórskie rzeki ze zbiorowiskami włosieniczników. Oprócz objętych ochroną roślin wodnych, takich jak prądoculbne włosieniczniki czy krasnorost hildenbrandia rzeczna, w rzekach spotykamy wiele chronionych gatunków fauny.

Flora roślin naczyniowych Parku liczy około 750 gatunków, wiele z nich to gatunki chronione, zagrożone i ginące.

Rzeki i strumienie Parku stanowią środowisko życia 27 gatunków ryb, w tym cennych ryb wędrownych - łososi atlantyckich i troci wędrownych, a także objętych ochroną gatunkową mi-

nogów strumieniowych, rzecznych, głowaczy białopłetwych i innych.

W krajobrazie obfitującym w liczne tereny podmokłe i zbiorniki wodne znakomite warunki rozwoju znalazło 11 gatunków płazów. Na terenie Parku spotkać można także co najmniej 5 gatunków gadów.

Bogata, szczególnie w gatunki zagrożone, jest awifauna. Na szczególną uwagę zasługuje gniazdowanie gągoła, nurogęsi, zimorodka, żurawia, kani rdzawej, bielika, orlika krzykliwego, puchacza, włochatki, sóweczki, bociana czarnego, łabędzia krzykliwego i kilkunastu innych zagrożonych gatunków. Ze względu na znaczenie dla ochrony gatunków zagrożonych w skali Europy obszar Parku i jego otoczenie został uznany za obszar specjalnej ochrony ptaków „Dolina Słupii”, chroniony w ramach sieci Natura 2000.

Na obszarze Parku stwierdzono dotychczas występowanie 46 gatunków ssaków, w tym związane z wodami liczne populacje bobra i wydry.

W dorzeczu Słupii spotkać można wiele interesujących gatunków bezkręgowców. W rzekach i strumieniach występują gąbki z rodziny nadecznikowatych, reofilne ślimaki wodne jak przytulik strumieniowy i rozdepka rzeczna, liczne małże w tym chroniona skójka gruboskorupowa oraz rzadkie gatunki ważek. Na torfowiskach stwierdzono ginące mikroskopijne ślimaki – poczwarówki oraz rzadkie gatunki ważek i motyli.

Dla ochrony najcenniejszych fragmentów naturalnej przyrody na terenie Parku utworzono 8 rezerwatów przyrody i ustanowiono około 70 pomników przyrody, a także kilka użytków ekologicznych, chroniących głównie ekosystemy wodno-błotne.

Przedmiotem ochrony w Parku są także walory kulturowe. Do najstarszych należą zabytki archeologiczne - cmentarzyska, osady i grodziska. Z trzech odkrytych na terenie Parku grodzisk, w pobliżu Łosina, Gałąźni Małej i Jutrzenki, tylko dwa zachowały fragmentarycznie swoją pierwotną formę przestrzenną. Na uwagę zasługują także układy ruralistyczne dawnych wsi, w których zachowało się wiele przykładów budownictwa mieszkalnego, często o konstrukcji kamiennej, szkieletowej lub drewnianej.

Bogata sieć rzek i strumieni od wieków skłaniała ludzi do wykorzystania energii płynącej wody. Od czasów średniowiecza nad rzekami i strumieniami budowano młyny, po których do dziś zachowały się jednak już tylko ruiny. Później część z nich przekształcono w elektrownie wodne. Na przełomie XIX i XX



wieku powstał tu unikatowy system dużych jak na ówczesne czasy elektrowni wodnych. Są one interesującym przykładem budownictwa przemysłowego, stanowiąc tym samym jeden z cenniejszych elementów środowiska kulturowego Parku.

Jednocześnie jednak budowa systemu elektrowni przyniosła szereg negatywnych skutków środowiskowych. Zmieniono stosunki wodne, a wiele przelomowych i bystrych odcinków rzeki zamieniono w jeziora zaporowe. Spowodowało to ustąpienie fauny reofilnej, szczególnie ryb wędrownych, dla których piętrzenia elektrowni stanowią niemożliwe do przebycia bariery. Dziś straty te są niewspółmierne do zysków, a produkcja prądu wszystkich parkowych elektrowni, jest mniejsza niż ilość prądu produkowana przez jedną współczesną turbinę wiatrową.

W uchwale Sejmiku Województwa Pomorskiego powołującej Park, określono szczególne cele jego ochrony:

- 1) zachowanie zróżnicowania rzeźby terenu – pagórów morenowych, dolin rzecznych, rynien i wytopisk, w szczególności poprzez ochronę tych odcinków doliny Słupi i jej dopływów, które dotychczas nie zostały w istotny sposób przekształcone przez człowieka,
- 2) poprawa stanu czystości wód powierzchniowych oraz ochrona zasobów wód podziemnych,
- 3) zachowanie lasów na siedliskach hydrogenicznym, w szczególności nadrzecznych łęgów i olsów oraz borów i brzezin bagiennych,
- 4) ochrona jezior lobeliowych, źródlisk oraz torfowisk wysokich i przejściowych,
- 5) zachowanie cennych zadrzewień przydrożnych i śródpolnych,
- 6) zachowanie bogactwa fauny Parku, zapewnienie ochrony biotopów ważnych dla rozrodu gatunków zagrożonych, w szczególności tarlisk ryb i łęgów ptaków,
- 7) ochrona tożsamości kulturowej i historycznej regionu, w szczególności historycznych śladów osadnictwa, charakterystycznych układów ruralistycznych, dworów i pałaców z zespołami parkowymi i folwarcznymi oraz obiektów sakralnych w konstrukcji szkieletowej,
- 8) zachowanie interesujących zabytków techniki, w szczególności: zabudowań i urządzeń elektrowni wodnych,
- 9) zachowanie krajobrazów głównej doliny rzecznej i jej dopływów, zarówno zbliżonych do naturalnych jak i wrośniętego w krajobraz systemu hydroenergetycznego Słupi.

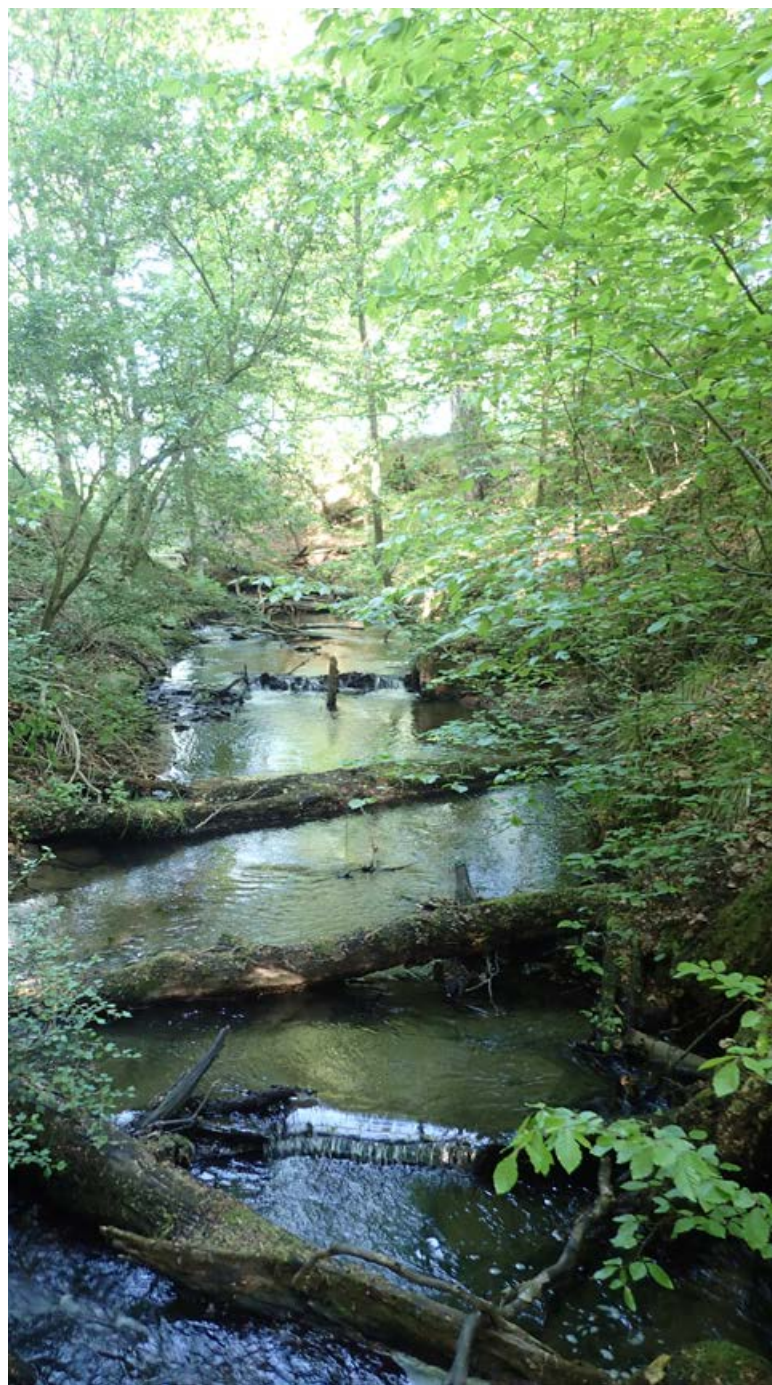
Na terenie Parku wprowadzono następujące zakazy:

- 1) realizacji przedsięwzięć mogących znacząco oddziaływać na środowisko w rozumieniu przepisów ustawy z dnia 3

października 2008 r. o udostępnianiu informacji o środowisku i jego ochronie, udziale społeczeństwa w ochronie środowiska oraz o ocenach oddziaływania na środowisko (Dz. U. Nr 199, poz. 1227 i Nr 227, poz. 1505 oraz z 2009 r. Nr 42, poz. 340 i Nr 84, poz. 700);

- 2) umyślnego zabijania dziko występujących zwierząt, niszczenia ich nor, legowisk, innych schronień i miejsc rozrodu oraz tarlisk i złożonej ikry, z wyjątkiem amatorskiego połowu ryb oraz wykonywania czynności w ramach racjonalnej gospodarki rolnej, leśnej, rybackiej i łowieckiej;
- 3) likwidowania i niszczenia zadrzewień śródpolnych, przydrożnych i nadwodnych, jeżeli nie wynikają z potrzeby ochrony przeciwpowodziowej lub zapewnienia bezpieczeństwa ruchu drogowego lub wodnego lub budowy, odbudowy, utrzymania, remontów lub naprawy urządzeń wodnych;
- 4) pozyskiwania do celów gospodarczych skał, w tym torfu, oraz skamieniałości, w tym kopalnych szczątków roślin i zwierząt, a także minerałów i bursztynu;
- 5) wykonywania prac ziemnych trwale zniekształcających rzeźbę terenu, z wyjątkiem prac związanych z zabezpieczeniem przeciwsztorowym, przeciwpowodziowym lub przeciwsuwiskowym lub budową, odbudową, utrzymaniem, remontem lub naprawą urządzeń wodnych;
- 6) dokonywania zmian stosunków wodnych, jeżeli zmiany te nie służą ochronie przyrody lub racjonalnej gospodarce rolnej, leśnej, wodnej lub rybackiej;
- 7) budowania nowych obiektów budowlanych w pasie szerokości 100 m od linii brzegów rzek, jezior i innych zbiorników wodnych, z wyjątkiem obiektów służących turystyce wodnej, gospodarce wodnej lub rybackiej;
- 8) likwidowania, zasypywania i przekształcania zbiorników wodnych, starorzeczy oraz obszarów wodno-błotnych;
- 9) wylewania gnojowicy, z wyjątkiem nawożenia własnych gruntów rolnych;
- 10) prowadzenia chowu i hodowli zwierząt metodą bezściółkową;
- 11) utrzymywania otwartych rowów ściekowych i zbiorników ściekowych;
- 12) organizowania rajdów motorowych i samochodowych;
- 13) używania łodzi motorowych i innego sprzętu motorowego na otwartych zbiornikach wodnych.

Od zakazów tych wprowadzono wyjątki i odstępstwa, na ich omawianie nie ma tu jednak miejsca, można się z nimi zapoznać analizując dokumenty zawarte w zakładce PRAWO na stronie www Parku.





## CO TO JEST PLAN OCHRONY?

Plan ochrony parku krajobrazowego to zatwierdzony uchwałą Sejmiku Województwa dokument stanowiący podstawę jego skutecznej ochrony. Jest on syntezą obszernej dokumentacji gromadzonej w oparciu o istniejące dane oraz inwentaryzacje terenowe i analizowanej pod kątem zaprojektowania skutecznej ochrony walorów przyrodniczych, kulturowych i krajobrazowych Parku przed presją zewnętrzną i wewnętrzną.

Podstawę opracowania planu ochrony parku krajobrazowego stanowią trzy akty prawne:

- ustawa z 16 kwietnia 2004 r. o ochronie przyrody (t.j. Dz. U. z 2018 r. poz. 1614),
- ustawa z dnia 3 października 2008 r. o udostępnianiu informacji o środowisku i jego ochronie, udziale społeczeństwa w ochronie środowiska oraz o ocenach oddziaływania na środowisko (t.j. Dz.U. 2018 poz. 2081),
- rozporządzenie Ministra Środowiska z dnia 12 maja 2005 r. w sprawie sporządzania projektu planu ochrony dla parku narodowego, rezerwatu przyrody i parku krajobrazowego, dokonywania zmian w tym planie oraz ochrony zasobów, tworów i składników przyrody (Dz. U. 2005, Nr 94, poz. 794).



Art. 20. cytowanej ustawy o ochronie przyrody określa, że plan ochrony dla parku krajobrazowego sporządza się na okres 20 lat, z uwzględnieniem:

- 1) charakterystyki i oceny stanu przyrody;
- 2) identyfikacji i oceny istniejących oraz potencjalnych zagrożeń wewnętrznych i zewnętrznych;
- 3) charakterystyki i oceny uwarunkowań społecznych i gospodarczych;
- 4) analizy skuteczności dotychczasowych sposobów ochrony;
- 5) charakterystyki i oceny stanu zagospodarowania przestrzennego;
- 6) wyników audytu krajobrazowego, o którym mowa w art. 38a ustawy z dnia 27 marca 2003 r. o planowaniu i zagospodarowaniu przestrzennym.

Prace przy sporządzaniu planu ochrony polegają na:

- 1) ocenie stanu zasobów, tworów i składników przyrody, walorów krajobrazowych, wartości kulturowych oraz istniejących i potencjalnych zagrożeń wewnętrznych i zewnętrznych, która może być wykonana w formie szczegółowych opisów;
- 2) opracowaniu koncepcji ochrony zasobów, tworów i składników przyrody oraz wartości kulturowych, a także eliminacji lub ograniczania istniejących i potencjalnych zagrożeń wewnętrznych i zewnętrznych;
- 3) wskazaniu zadań ochronnych, z podaniem rodzaju, zakresu i lokalizacji.

Plan ochrony dla parku krajobrazowego zawiera:

- 1) cele ochrony przyrody oraz przyrodnicze, społeczne i gospodarcze uwarunkowania ich realizacji;
- 2) identyfikację oraz określenie sposobów eliminacji lub ograniczania istniejących i potencjalnych zagrożeń wewnętrznych i zewnętrznych oraz ich skutków;
- 3) wskazanie obszarów realizacji działań ochronnych;
- 4) określenie zakresu prac związanych z ochroną przyrody i kształtowaniem krajobrazu;
- 5) wskazanie obszarów udostępnianych dla celów naukowych, edukacyjnych, turystycznych, rekreacyjnych, amatorskiego połowu ryb i dla innych form gospodarowania oraz określenie sposobów korzystania z tych obszarów;

- 6) ustalenia do studiów uwarunkowań i kierunków zagospodarowania przestrzennego gmin, miejscowych planów zagospodarowania przestrzennego, planów zagospodarowania przestrzennego województw oraz planów zagospodarowania przestrzennego morskich wód wewnętrznych, morza terytorialnego i wyłącznej strefy ekonomicznej dotyczące eliminacji lub ograniczenia zagrożeń wewnętrznych lub zewnętrznych;
- 7) określenie granic stref ochrony krajobrazów stanowiących w szczególności przedpola ekspozycji, osie widokowe, punkty widokowe oraz obszary zabudowane wyróżniające się lokalną formą architektoniczną, wyznaczonych w obrębie krajobrazów priorytetowych, zidentyfikowanych w ramach audytu krajobrazowego, o którym mowa w art. 38a ustawy z dnia 27 marca 2003 r. o planowaniu i zagospodarowaniu przestrzennym, istotnych dla zachowania walorów krajobrazowych parku krajobrazowego, wraz ze wskazaniem które z zakazów, wymienionych w art. 17 ust. 1a, obowiązują w danej strefie;
- 8) wykaz obiektów o istotnym znaczeniu historycznym i kulturowym.

Plan ochrony dla parku krajobrazowego, w części dotyczącej określenia granic stref, o których mowa w pkt 7 poprzedniego akapitu, wykazu obiektów o istotnym znaczeniu historycznym i kulturowym, o których mowa w pkt 8 oraz wprowadzenia zakazów, o których mowa w art. 17 ust. 1a ustawy o ochronie przyrody, jest aktem prawa miejscowego. Wprowadzenie w planie ochrony opisywanych tu stref i zakazów uzależnione jest jednak od tego czy i kiedy dla woj. pomorskiego powstanie audyt krajobrazowy.

Zakres i sposoby ochrony zasobów, tworów i składników przyrody w parku krajobrazowym określono w rozdz. 7 rozporządzenia Ministra Środowiska z dnia 12 maja 2005 r. w sprawie sporządzania projektu planu ochrony dla parku narodowego, rezerwatu przyrody i parku krajobrazowego, dokonywania zmian w tym planie oraz ochrony zasobów, tworów i składników przyrody (Dz. U. 2005, Nr 94, poz. 794). Obejmuje on w szczególności:

- 1) krajobraz wraz z jego składnikami, walorami fizjonomicznymi i powiązaniem ekologicznymi;
- 2) różnorodność biologiczną na poziomie gatunkowym, ekosystemowym i krajobrazowym;

- 3) charakterystyczne dla danego obszaru formy gospodarki rolnej, leśnej i rybackiej służące zrównoważonemu użytkowaniu ekosystemów i zachowaniu ich różnorodności biologicznej.

Natomiast określone w cytowanym rozporządzeniu możliwe do ujęcia w planie sposoby ochrony zasobów, tworów i składników przyrody obejmują w szczególności:


- 1) eliminowanie lub ograniczanie źródeł zagrożeń, w szczególności zanieczyszczenia powietrza, wód i gleb, przez:
  - a) usuwanie zanieczyszczeń antropogenicznych,
  - b) kształtowanie prawidłowej gospodarki wodno-ściekowej,
  - c) eliminowanie lub zapobieganie skażeniom oraz erozji gleb przez promowanie takich sposobów gospodarowania gruntami, aby ograniczać rozmiary erozji gleb,
  - d) ograniczanie stosowania chemicznych środków ochrony roślin przez promowanie ograniczania stosowania tych środków;
- 2) zachowanie lub poprawę stosunków wodnych przez:
  - a) ograniczanie nadmiernego odpływu wód,
  - b) zachowanie lub odtwarzanie zbiorników i cieków wodnych oraz ekosystemów wodno-błotnych, w szczególności oczek wodnych i torfowisk,
  - c) gospodarowanie zasobami wodnymi w sposób uwzględniający potrzeby ekosystemów wodnych i wodno-błotnych,
  - d) zachowanie naturalnego charakteru cieków wodnych,
  - e) zachowanie lub przywracanie dobrego stanu ekologicznego wód, w tym różnorodności biologicznej zbiorników i cieków wodnych;
- 3) kształtowanie zagospodarowania przestrzennego w sposób umożliwiający zachowanie walorów przyrodniczych i krajobrazowych oraz wartości kulturowych, w szczególności przez:
  - a) ochronę otwartej przestrzeni przed nadmierną zabudową,
  - b) kształtowanie zalesień w sposób optymalny dla ochrony różnorodności biologicznej i walorów krajobrazowych,
  - c) ochronę punktów, osi i przedpoli widokowych,
  - d) zachowanie ciągłości korytarzy ekologicznych i niewprowadzanie barier ekologicznych;


- 4) nie wznoszenie obiektów zmniejszających walory przyrodnicze i krajobrazowe;
- 5) uwzględnianie potrzeb ochrony przyrody w gospodarce człowieka, w tym w gospodarce rolnej, leśnej, wodnej, rybackiej i turystyce;
- 6) ochronę czynną zasobów, tworów i składników przyrody w warunkach zrównoważonego rozwoju i w uzgodnieniu z właścicielami gruntów, w szczególności przez:
  - a) zachowanie lub odtwarzanie różnorodnych siedlisk przyrodniczych, w tym w razie potrzeby, wykonywanie zabiegów ochronnych,
  - b) wzbogacanie zieleni i zadrzewień,
  - c) wprowadzanie gatunków zagrożonych wyginięciem, z uwzględnieniem konieczności ochrony ich zasobów genowych,
  - d) eliminowanie obcych gatunków roślin, zwierząt lub grzybów zagrażających rodzimym gatunkom, w tym ograniczanie możliwości ich rozprzestrzeniania,
  - e) obejmowanie szczególnie formami ochrony obszarów i obiektów cennych pod względem przyrodniczym,
  - f) zachowanie lub odtwarzanie korytarzy ekologicznych,
  - g) budowę podziemnych i nadziemnych przejść dla zwierząt oraz przepławek dla ryb,
  - h) konserwację lub przywracanie walorów zieleni zabytkowej;
- 7) ochronę wartości kulturowych, w szczególności przez:
  - a) sprawowanie opieki nad zabytkami w rozumieniu ustawy z dnia 23 lipca 2003 r. o ochronie zabytków i opiece nad zabytkami, w tym prowadzenie prac restauratorskich i konserwatorskich przy zabytkach,
  - b) dostosowywanie istniejących i nowo budowanych budynków i budowli do form architektonicznych charakterystycznych dla obszaru objętego ochroną;
- 8) edukację ekologiczną społeczeństwa;
- 9) ochronę walorów przyrodniczych obszarów produkcji rolnej i leśnej przez:
  - a) stosowanie dobrych praktyk rolniczych,
  - b) uwzględnianie potrzeb ochrony przyrody w gospodarce leśnej,
  - c) wdrażanie przedsięwzięć rolnośrodowiskowych i rozwój rolnictwa ekologicznego.





# HARMONOGRAM PRZYGOTOWANIA PROJEKTU PLANU OCHRONY PARKU KRAJOBRAZOWEGO „DOLINA SŁUPI”

Prace nad projektem planu ochrony podzielono na 6 etapów.


 W pierwszym etapie, do końca marca 2020 r. zaplanowano: poinformowanie o przystąpieniu do przygotowania planu; zebranie materiałów niepublikowanych i opracowań publikowanych przydatnych do sporządzenia projektu planu oraz ich analizę; wyszczególnienie wód; opis granic Parku i otuliny; wydanie broszury informacyjnej i zorganizowanie pierwszego warsztatu (spotkania konsultacyjnego) w ramach procesu konsultacji społecznych.


 Etap drugi, przewidziany do zakończenia 15 listopada 2020 r., obejmie inwentaryzację zasobów, tworów i składników przyrody, walorów krajobrazowych oraz wartości kulturowych z ich charakterystyką, oceną stanu i prognozą przyszłych zmian.

 W etapie trzecim, do końca marca 2021 r., wskazane zostaną istniejące i projektowane formy ochrony przyrody leżące w granicach Parku oraz przeprowadzona zostanie analiza skuteczności dotychczasowych sposobów ochrony.

 Etap czwarty, którego zakończenie zaplanowano na połowę października 2021 r., obejmie dokonanie ustaleń niezbędnych do identyfikacji i oceny istniejących i potencjalnych zagrożeń wewnętrznych i zewnętrznych; wykonanie ekspertyz w zakresie niezbędnym do zaplanowania ochrony; charakterystykę i ocenę uwarunkowań społecznych i gospodarczych, charakterystykę i ocenę stanu zagospodarowania przestrzennego; opracowanie wyników audytu krajobrazowe-

go oraz przeprowadzenie drugiego warsztatu w ramach procesu konsultacji społecznych.

 W etapie piątym, do końca marca 2022 r., opracowana zostanie koncepcja ochrony zasobów, tworów i składników przyrody oraz wartości kulturowych; wskazane zostaną zadania ochronne z podaniem ich rodzaju, zakresu i lokalizacji; dokonana zostanie ocena przewidywanych skutków wprowadzenia planu, w tym oszacowanie kosztów jego realizacji; zaproponowane zostaną ustalenia do dokumentów planistycznych; opracowane zostaną mapy tematyczne w formie cyfrowej oraz przeprowadzony zostanie trzeci warsztat w ramach procesu konsultacji społecznych.

 W ostatnim etapie, do końca września 2022 r., wykonane zostanie opracowanie planu zadań ochronnych obszarów Natura 2000 w części pokrywającej się z parkiem krajobrazowym (jeśli plany te nie zostaną wcześniej ustanowione przez RDOŚ); nastąpi weryfikacja obowiązujących zakazów na terenie Parku wynikających z aktualnych uchwał sejmiku województwa pomorskiego; przedstawiony zostanie ewentualny projekt korekty granicy Parku wraz z uzasadnieniem; opracowany zostanie projekt uchwały Sejmiku Województwa Pomorskiego w sprawie ustanowienia planu ochrony wraz z załącznikami mapowymi oraz (uzależniona od tego czy wprowadzony zostanie audyt krajobrazowy) przeprowadzona procedura związana z zaopiniowaniem i uzgodnieniem projektu planu ochrony a w jej ramach spotkania z 7 Radami Gmin.

# UDZIAŁ SPOŁECZNY W PROCESIE OPRACOWANIA PLANU OCHRONY

Elementem procesu przygotowywania projektu planu jest zapewnienie udziału społeczeństwa.

W tym celu zaplanowano przeprowadzenie warsztatów, konsultacji i spotkań grup interesariuszy, a następnie analizę i wykorzystanie, w uzgodnieniu z dyrektorem Pomorskiego Zespołu Parków Krajobrazowych, zgłoszonych uwag i wniosków.

Zakres i tryb udziału społeczeństwa określa ustawa z dnia 3 października 2008 r. o udostępnianiu informacji o środowisku i jego ochronie, udziale społeczeństwa w ochronie środowiska oraz o ocenach oddziaływania na środowisko (tj. Dz.U. 2016 poz. 353).

Jako najważniejszy element konsultacji przyjęto organizację w toku prac nad planem cyklu spotkań dyskusyjnych, na które zapraszani będą przedstawiciele kluczowych grup interesu. Planuje się zorganizować co najmniej 3 wskazane w poprzednim rozdziale spotkania o charakterze warsztatów.

Pierwsze spotkanie będzie miało charakter informacyjny i odbędzie się na początku procesu prac nad planem ochrony. Jego celem jest wyjaśnienie idei sporządzenia planu ochrony, wyjaśnienie co jest „nienegocjowalne”, a co będzie przedmiotem dyskusji, umożliwienie uzyskania wspólnej wiedzy na temat konkretnych interesów i planów zaproszonych stron, umożliwienie podsumowania dotychczasowego stanu rozpoznania obszaru, ustalenie jaka wiedza wymaga uzupełnienia oraz umożliwienie złożenia pierwszych wniosków, postulatów i propozycji do rozważenia w trakcie prac nad planem ochrony.

Drugie spotkanie odbędzie się po uzupełnieniu wiedzy (po zakończeniu prac terenowych przeprowadzonych w zakresie przewidzianym w procesie planowania). Jego celem będzie umożliwienie przedyskutowania wizji optymalnego funkcjo-

nowania parku krajobrazowego i określenie listy celów do osiągnięcia, ustalenie, co z tej wizji jest osiągalne w okresie realizacji planu ochrony, ustalenie listy zagrożeń dla osiągnięcia celów ochrony oraz działań, które należy przeprowadzić, aby te cele osiągnąć. Na tym etapie ustalony zostanie także niezbędny system i sposoby monitoringu oraz wskazówki do planowania ochrony w dłuższej perspektywie czasowej - kolejnej edycji planu ochrony.

Trzecie spotkanie będzie poświęcone omówieniu i przedyskutowaniu wypracowanej koncepcji ochrony i zarządzania parkiem krajobrazowym. Na tym etapie zostanie zaprezentowany projekt uchwały ustanawiającej plan.

Na końcowym etapie przygotowywania projektu planu ochrony zorganizowane zostaną także spotkania informacyjne z właściwymi terytorialnie Radami Gmin, w ramach których przedstawione zostaną najważniejsze ustalenia zawarte w projekcie planu ochrony, w tym ustalenia do studiów uwarunkowań i planów zagospodarowania przestrzennego.

Na wszystkich spotkaniach będzie możliwość złożenia wniosków, postulatów i propozycji do rozważenia w trakcie prac. Przedmiotem dyskusji będą wszelkie propozycje mieszczące się w opisanym wcześniej zakresie planu ochrony i możliwe z uwagi na uwarunkowania prawne i formalne do ujęcia w zapisach planu. Plan ochrony parku krajobrazowego jest jednak dokumentem o ograniczonym zakresie formalnoprawnym i określonym stopniu szczegółowości, nie rozstrzygnie więc z pewnością wielu kwestii związanych z funkcjonowaniem leżących w granicach Parku obszarów. Nie zastąpi także powszechnie obowiązujących dokumentów i procedur, jak plan zarządzania lasu, dokumenty z zakresu planowania przestrzennego, plany ochrony rezerwatów przyrody, pozwolenia wodnoprawne czy oceny oddziaływania inwestycji i przedsięwzięć na środowisko.



Wykonawca projektu planu sporządzi raport z przebiegu konsultacji społecznych i dołączy go do projektu uchwały sejmiku województwa w sprawie planu ochrony parku krajobrazowego.

Przez cały okres przygotowywania projektu planu ochrony Pomorski Zespół Parków Krajobrazowych prowadził będzie na swojej stronie internetowej zakładkę dedykowaną planom

ochrony poszczególnych parków - [www.pomorskieparki.pl/planyochrony/](http://www.pomorskieparki.pl/planyochrony/), w której zostanie umieszczony m.in. formularz uczestnika konsultacji społecznych oraz dedykowany adres poczty elektronicznej. Uwagi, wnioski oraz zapytania, należy kierować do Parku Krajobrazowego „Dolina Słupi”, ul. Poniatowskiego 4a, 76-200 Słupsk, w formie pisemnej lub pocztą elektroniczną na adres [pkds.planochrony@pomorskieparki.pl](mailto:pkds.planochrony@pomorskieparki.pl).

---

Wydawnictwo Klubu Przyrodników, ul. 1 Maja 22, 66-200 Świebodzin, [kp@kp.org.pl](mailto:kp@kp.org.pl), 683828236  
Świebodzin 2020

TEKST: Andrzej Jermaczek • FOTO: Andrzej Jermaczek, Tomasz Krzysków, Robert Stańko • ZDJĘCIE NA OKŁADCE: Lucjan Duchnowicz



Projekt współfinansowany przez Unię Europejską ze środków Europejskiego Funduszu Rozwoju Regionalnego w ramach Regionalnego Programu Operacyjnego Województwa Pomorskiego na lata 2014 – 2020 w ramach projektu „Opracowanie projektów planów ochrony parków krajobrazowych wchodzących w skład Pomorskiego Zespołu Parków Krajobrazowych”, Oś Priorytetowa 11: Środowisko, Działanie: 11.4 Ochrona Różnorodności Biologicznej oraz Wojewódzki Fundusz Ochrony Środowiska i Gospodarki Wodnej w Gdańsku

**ADRESY KONTAKTOWE:**

Pomorski Zespół Parków Krajobrazowych  
Park Krajobrazowy „Dolina Słupi”  
ul. Józefa Poniatowskiego 4a  
76-200 Słupsk  
[biuro@pomorskieparki.pl](mailto:biuro@pomorskieparki.pl)  
[pkds.planochrony@pomorskieparki.pl](mailto:pkds.planochrony@pomorskieparki.pl)  
[www.pomorskieparki.pl/planyochrony/](http://www.pomorskieparki.pl/planyochrony/)

Klub Przyrodników  
ul. 1 Maja 22  
66-200 Świebodzin  
[kp@kp.org.pl](mailto:kp@kp.org.pl)