

# Opracowanie projektu planu ochrony Trójmiejskiego Parku Krajobrazowego III spotkanie konsultacyjne



Klub Przyrodników  
ul. 1 Maja 22, 66-200 Świebodzin  
[kp@kp.org.pl](mailto:kp@kp.org.pl), 683828236



Gdańsk, 15 czerwca 2021



## **PROGRAM SPOTKANIA**

**1. Przywitanie uczestników, przedstawienie celów spotkania, jego założeń i programu**

**2. Koncepcja ochrony walorów przyrodniczych, krajobrazowych i kulturowych Parku**

**- Ochrona gatunków chronionych i zagrożonych**

**- Ochrona ekosystemów leśnych**

**- Ochrona ekosystemów nieleśnych**

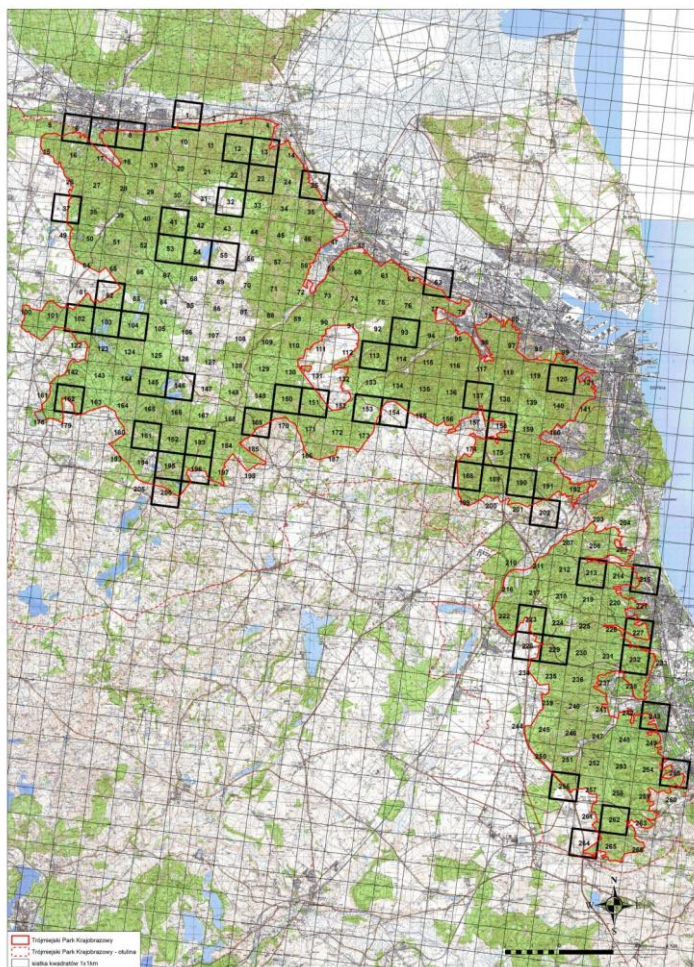
**- Ochrona przyrody nieożywionej i krajobrazu, zagospodarowanie przestrzenne**

**- Ochrona walorów kulturowych**

**3. Wstępny projekt uchwały Sejmiku Województwa Pomorskiego ustanawiającej plan ochrony Parku.**

**4. Dyskusja**

**5. Zakończenie spotkania**



## Zespół opracowania

**dr Andrzej Jermaczek (koordynator)**

**dr Renata Afranowicz – Cieślak**

**dr hab. Krzysztof Badora**

**Karolina Banaszak**

**dr Rafał Bernaś**

**dr Paulina Grzelak**

**dr Bartłomiej Hajek**

**Dorota Horabik**

**Radosław Jaros**

**Julia Kończak**

**dr Agnieszka Kowalewska**

**prof. dr hab. Martin Kukwa**

**Tomasz Krzyśków**

**Łukasz Kwaśny**

**Paweł Pawlaczyk**

**Michał Przybylski**

**dr Grzegorz Radtke**

**dr Tomasz Ślusarczyk**

**Robert Stańko**

**Albert Wiaderny**

**Mirosław Wantoch Rekowski**

**Stanisław Wilga**

**Aneta Zapart**

**dr Sławomir Zieliński**

Trójmiejski Park Krajobrazowy, jest obszarem chronionym ze względu na wartości przyrodnicze, historyczne i kulturowe oraz walory krajobrazowe w celu zachowania, popularyzacji tych wartości w warunkach zrównoważonego rozwoju.



W uchwale Nr 143/VII/11 Sejmiku Województwa Pomorskiego z dnia 27 kwietnia 2011 r. powołującej Park określono **szczególne cele jego ochrony**:

- 1) zachowanie zespołu form ukształtowania terenu strefy krawędziowej wysoczyzny morenowej, stanowiącej unikat morfologiczny w skali europejskiej,
- 2) zachowanie szczególnych walorów środowiska wodnego parku, zwłaszcza jezior lobeliowych i cieków o podgórskim charakterze,
- 3) utrzymanie pozytywnego wpływu lasów parku na warunki klimatyczne aglomeracji gdańskiej,
- 4) zachowanie bogactwa szaty roślinnej z jej różnorodnością botaniczną i regionalną specyfiką ekosystemów leśnych i nieleśnych, zwłaszcza fitocenozy źródliskowych, torfowiskowych, łąkowych i polnych,
- 5) dążenie do renaturalizacji zbiorowisk leśnych pod względem składu gatunkowego oraz struktury wiekowej i przestrzennej drzewostanów,
- 6) utrzymanie różnorodności siedlisk i mikrosiedlisk warunkujących bogactwo mykoflory i fauny,
- 7) zapewnienie warunków dla migracji fauny w obrębie parku oraz między parkiem a jego regionalnym otoczeniem oraz przeciwdziałanie fragmentacji kompleksów leśnych,
- 8) ochrona dziedzictwa kulturowego parku, w szczególności zachowanie historycznej sieci dróg o charakterze komunikacyjnym i rekreacyjnym, układów urbanistycznych i ruralistycznych oraz zespołów architektoniczno - przyrodniczych, a także niematerialnego dziedzictwa kulturowego,
- 9) ochrona i rewaloryzacja szczególnych wartości krajobrazowych parku, a zwłaszcza bezleśnych dolin, unikatowej ekspozycji strefy krawędziowej oraz obszarów współistnienia krajobrazu naturalnego i kulturowego.

Na terenie Parku **obowiązują obecnie następujące zakazy:**

- 1) realizacji przedsięwzięć mogących znacząco oddziaływać na środowisko w rozumieniu przepisów ustawy z dnia 3 października 2008 r. o udostępnianiu informacji o środowisku i jego ochronie, udziale społeczeństwa w ochronie środowiska oraz o ocenach oddziaływania na środowisko (Dz. U. Nr 199, poz. 1227 i Nr 227, poz. 1505 oraz z 2009 r. Nr 42, poz. 340 i Nr 84, poz. 700);
- 2) umyślnego zabijania dziko występujących zwierząt, niszczenia ich nor, legowisk, innych schronień i miejsc rozrodu oraz tarlisk i złożonej ikry, z wyjątkiem amatorskiego połowu ryb oraz wykonywania czynności w ramach racjonalnej gospodarki rolnej, leśnej, rybackiej i łowieckiej;
- 3) likwidowania i niszczenia zadrzewień śródpolnych, przydrożnych i nadwodnych, jeżeli nie wynikają z potrzeby ochrony przeciwpowodziowej lub zapewnienia bezpieczeństwa ruchu drogowego lub wodnego lub budowy, odbudowy, utrzymania, remontów lub naprawy urządzeń wodnych;
- 4) pozyskiwania do celów gospodarczych skał, w tym torfu, oraz skamieniałości, w tym kopalnych szczątków roślin i zwierząt, a także minerałów i bursztynu;
- 5) wykonywania prac ziemnych trwale zniekształcających rzeźbę terenu, z wyjątkiem prac związanych z zabezpieczeniem przeciwsztormowym, przeciwpowodziowym lub przeciwsuwiskowym lub budową, odbudową, utrzymaniem, remontem lub naprawą urządzeń wodnych;

- 6) dokonywania zmian stosunków wodnych, jeżeli zmiany te nie służą ochronie przyrody lub racjonalnej gospodarce rolnej, leśnej, wodnej lub rybackiej;
- 7) budowania nowych obiektów budowlanych w pasie szerokości 100 m od: a) linii brzegów rzek, jezior i innych naturalnych zbiorników wodnych, b) zasięgu lustra wody w sztucznych zbiornikach wodnych usytuowanych na wodach płynących przy normalnym poziomie piętrzenia określonym w pozwoleniu wodnoprawnym, o którym mowa w art. 122 ust. 1 pkt 1 ustawy z dnia 18 lipca 2001 r. – Prawo wodne – z wyjątkiem obiektów służących turystyce wodnej, gospodarce wodnej lub rybackiej;
- 8) likwidowania, zasypywania i przekształcania zbiorników wodnych, starorzeczy oraz obszarów wodno-błotnych;
- 9) wylewania gnojowicy, z wyjątkiem nawożenia własnych gruntów rolnych;
- 10) prowadzenia chowu i hodowli zwierząt metodą bezściółkową;
- 11) utrzymywania otwartych rowów ściekowych i zbiorników ściekowych;
- 12) organizowania rajdów motorowych i samochodowych;
- 13) używania łodzi motorowych i innego sprzętu motorowego na otwartych zbiornikach wodnych.

Realizacja zakresu prac, o których mowa w zaleceniach zapisanych w § 6 –19 niezbędnych do osiągnięcia celów ochrony wyszczególnionych w § 1, odbywa się poprzez realizację:

- 1) zadań ustawowych służb Parku,
- 2) zadań ustawowych organów mających wpływ na użytkowanie terenu Parku poprzez wydawane decyzje czy też akty prawa miejscowego, w tym między innymi: Regionalnej Dyrekcji Ochrony Środowiska w Gdańsku, samorządów gminnych, powiatowych i wojewódzkich, Wojewody Pomorskiego, Wód Polskich, i innych,
- 3) działań podmiotów sprawujących nadzór lub zarządzających gruntami w Parku oraz właścicieli gruntów, które nie powinny zakłócać realizacji celów ochrony Parku,
- 4) **współpracy w/w podmiotów i organów.**



A photograph of a forest floor covered in moss, ferns, and fallen leaves. The scene is lush and green, with various types of ferns and small plants growing among the brown, dried leaves and twigs. The lighting is natural, suggesting a shaded forest environment.

# OCHRONA GATUNKÓW CHRONIONYCH I ZAGROŻONYCH

Grupa systematyczne	Liczba zinwentaryzowanych gatunków	Status ochronny		Razem chronionych	Gatunki z czerwonych list
		Ochr. ścisła	Ochr. częściowa		
<b>MYKOBIOTA</b>					
Grzyby wielkoowocnikowe	929	5	13	18	169
Grzyby zlichenizowane	284	17	15	32	101
<b>Razem</b>	<b>1213</b>	<b>22</b>	<b>28</b>	<b>50</b>	<b>270</b>
<b>FLORA</b>					
Glony makroskopowe	2	0	2	2	2
Wątrobowce	21	1	3	4	12
Mchy	156	4	53	57	2
Rośliny naczyniowe	839	22	38	60	56
<b>Razem</b>	<b>1018</b>	<b>27</b>	<b>96</b>	<b>123</b>	<b>72</b>
<b>FAUNA</b>					
Bezkęgowce	1305	6	22	28	56
Ryby i minogi	15	0	2	2	3
Płazy i gady	12	2	10	12	1
Ptaki	120	110	3	113	8
Ssaki	44	14	10	24	2
<b>Razem</b>	<b>1496</b>	<b>132</b>	<b>47</b>	<b>179</b>	<b>70</b>

## CELE OCHRONY RÓŻNORODNOŚCI NA POZIOMIE GATUNKOWYM

- Zachowanie bogactwa szaty roślinnej z jej różnorodnością botaniczną i regionalną specyfiką ekosystemów leśnych i nieleśnych, zwłaszcza fitocenozy źródliskowych, torfowiskowych, łąkowych i polnych,
- Utrzymanie różnorodności siedlisk i mikrosiedlisk warunkujących bogactwo mykoflory i fauny,
- Zapewnienie warunków dla niezakłóconego funkcjonowania populacji chronionych, rzadkich, ginących, zagrożonych i innych cennych gatunków zidentyfikowanych na terenie Parku, w tym w szczególności glonów, grzybów (w tym porostów), mszaków, roślin naczyniowych, mięczaków, owadów, ryb i minogów, płazów, gadów, ptaków i ssaków
- Zapewnienie trwałej obecności i odpowiedniej liczebności elementów strukturalnych ekosystemów leśnych, kluczowych dla zachowania ich różnorodności biologicznej, w szczególności drzew biocenotycznych, w tym drzew martwych;
- Zabezpieczenie przed wzrostem penetracji ludzkiej i innymi formami antropopresji najważniejszych ostoi antropofobnych gatunków zwierząt, ograniczenie presji zwierząt domowych oraz wpływu rekreacji i turystyki na gatunki antropofobne,
- Zapewnienie warunków dla migracji fauny w obrębie Parku oraz między Parkiem a jego regionalnym otoczeniem oraz przeciwdziałanie fragmentacji kompleksów leśnych,
- Utrzymanie i odtwarzanie korytarzy ekologicznych, umożliwiających swobodne migracje zwierząt, likwidacja barier lub ograniczanie ich wpływu na migracje fauny, ograniczanie śmiertelności zwierząt, szczególnie ssaków i płazów na szlakach komunikacyjnych;

● Trwałe zabezpieczenie przed przekształceniem i zawłaszczeniem na inne cele poprzez ochronę siedlisk, w tym objęcie formalną ochroną prawną, znanych stanowisk najcenniejszych – chronionych, rzadkich i zagrożonych gatunków, w tym przede wszystkim:

1) **gatunków charakterystycznych dla lasów o naturalnym charakterze**, między innymi takich jak – grzyby: woszczyneczka obrzeżona *Ceriporiopsis pannocincta*, ozorek dębowy *Fistulina hepatica*, soplówka bukowa *Hericium coralloides*, soplówka jeżowata *H. erinaceum*, błyskoporek skórzasty *Inonotus cuticularis*, smolucha bukowa *Ischnoderma resinosum*, twardówka filcowata *Lentinellus ursinus*; porostów: plamica dwoista *Arthonia didyma*, plamica ponura *Arthonia vinosa*, wyprószek napęczniały *Biatora turgidula*, pałecznik skupiony *Calicium adpersum*, pałecznik zielony *C. viride*, trzonecznica siarkowa *Chaenotheca brachypoda*, trzonecznica brunatnawa *Ch. brunneola*, trzonecznica kartuska *Ch. chlorella*, złociszek jaskrawy *Chrysothrix candelaris*, smerka drobna *Fellhanera gyrophorica*, zaskórniaczek filcowaty *Inoderma byssaceum*, promianek jodłowy *Lecanactis abietina*, granicznik płucnik *Lobaria pulmonaria*, otwornica żółtawa *Pertusaria flavida*, otwornica brodawkowata *P. pupillaris*, puchlinka ząbkowata *Thelotrema lepadinum*, ospowiec półkulisty *Varicellaria hemisphaerica*, bukwik zielonawy *Zwackhia viridis*; mchy: widłożąb zielony *Dicranum viride*, bezlist okrywowy *Buxbaumia viridis*, parzoch szerokolistny *Porella platyphylla*; chrząszcze: pachnica dębową *Osmoderma eremita*, biegacz pomarszczony *Carabus intricatus*; ślimaki: ślimak ostrokrawędzisty *Helicigona lapicida*; ptaki: muchołówka mała *Ficedula parva*, dzięcioł czarny *Dryocopus martius*, dzięcioł zielony *Picus viridis*, sóweczka *Glaucidium passerinum*, włochatka *Aegolius funereus*, borowiaczek *Nyctalus leoisleri* i innych.

2) **gatunków o górskim lub podgórskim charakterze występowania**, między innymi takich jak – porosty: sporzec rozsypany *Megalaria pulverea*, góralka sorediowa *Montanelia sorediata*, płaskotka reglowa *Parmeliopsis hyperopta*, wodnodnosutek ciemniejszy *Hydropunctaria reitrophila*, ochrost pyszny *Ochrolechia androgyna*, kamusznik popielatoczarny *Porpidia cinereoatra*, wzorzec misecznicowaty *Rhizocarpon lecanorinum*, kruszownica wielolistkowa *Umbilicaria polyphylla*; mchy: płaszczeniec marszczony *Buckiella undulata*, skalnik drobny *Bucklandiella microcarpa*, fałdownik rzemienny *Rhytidiadelphus lorens*; rośliny naczyniowe: tojad dzióbaty *Aconitum variegatum*, dąbrówka piramidalna *Ajuga pyramidalis*, czosnek niedźwiedzi *Allium ursinum*, podrzeń żebrowiec *Blechnum spicant*, rzeżucha leśna *Cardamine flexuosa*, świerząbek orzęsiony *Chaerophyllum hirsutum*, manna gajowa *Glyceria nemoralis*, tajeża jednostronna *Goodyera repens*, wroniec widlasty *Huperzia selago*, śnieżyca wiosenna *Leucoium vernum*, pióropusznik strusi *Matteucia struthiopteris*, żebrowiec górski *Pleurospermum austriacum*, kokoryczka okółkowa *Polygonatum verticillatum*, kozłek całolistny *Valeriana simplicifolia*, przetacznik górski *Veronica montana*; mięczaków: ślimak ostrokrawędzisty *Helicigona lapicida*; owadów - kuczmany: *Atrichopogon muelleri*, *Brachypogon hudjakovi*, - chrząszcze: krępień górski *Pachytodes cerambyciformis*, orszoł prążkowany *Trichius fasciatus*; ryb i minogów: pstrąg potokowy *Salmo trutta m. fario*, minóg strumieniowy *Lampetra planeri*, głowacz pręgopłetwy *Cottus poecilopus*; płazów: traszka górską *Ichthyosaura alpestris*; ptaków: pliszka górską *Motacilla cinerea*, pluszcz *Cinclus cinclus* i inne.

3) **gatunków związanych z jeziorami lobeliowymi**, jak np.: poryblin jeziorny *Isoëtes lacustris*, lobelia jeziorna *Lobelia dortmanna*, poryblin kolczasty *Isoëtes echinospora*, brzeżyca jednokwiatowa *Littorella uniflora*, wywłócznik skrętoległy *Myriophyllum alterniflorum*, a także z innymi wodami stojącymi, jak: krynicznik giętki *Nitella flexilis*, grzybienie północne *Nymphaea candida*, grązel drobny *Nuphar pumilum*, salwinia pływająca *Salvinia natans*, gągoł *Bucephala clangula*, żaby zielone *Rana esculenta complex*, traszka zwyczajna *Lissotriton vulgaris*, traszka grzebieniasta *Triturus cristatus* i traszka górską *Ichthyosaura alpestris*.

4) **gatunków związanych z wodami płynącymi**, jak np. porosty, np.: dzbanusznik gładki *Aspicilia laevata*, kropniczka wodna *Bacidina inundata* kropniczka biaława *Bacidina phacodes*, galaretnica sztywna *Collema flaccidum* skórnica wodna *Dermatocarpon luridum*, brodawnica wodna, b. obnażona i b. opuszczona *Verrucaria aquatilis*, *V. hydrophila* i *V. praetermissa*, pszeblaszek poszarpany *Scytinium* aff. *lichenoides*; mszaki, np.: parzoch sercowaty *Porella cordaeana*, moczara sierpowata *Dichelyma falcatum*, piórkowiec kutnerowaty *Trichocolea tomentella*; wodnokrzywoszyj rzeczny *Hygroamblystegium fluviatile*, wodnokrzywoszyj zanurzony *Hygroamblystegium tenax*, źródliskowiec zmienny *Palustriella comutata* wiewiórecznik piórkowaty *Sciuro-hypnum plumosum* krzewik źródliskowy *Thamnobryum alopecurum*; glony: hildebrandia rzeczna *Hildenbrandtia rivularis*; bezkręgowce: trzepla zielona *Ophiogomphus cecilia*; minogi i ryby: pstrąg potokowy *Salmo trutta m. fario*, minóg strumieniowy *Lampetra planeri*, głowacz przęgopłetwy *Cottus poecilopus*; ptaki: pliszka górską *Motacilla cinerea*, pluszcz *Cinclus cinclus* i inne.

5) **gatunków związanych z kompleksami wodno-torfowiskowymi** do których należą przede wszystkim: grzyby: dzwonkówka torfowcowa *Entoloma sphagneti*, wilgotnica czerwona *Hygrocybe coccineocrenata*, strzępiak ostry *Inocybe acuta*; mchy: torfowiec wąskolistny *Sphagnum angustifolium*, ostrolistny *Sph. capillifolium*, szpiczastolistny *Sph. cuspidatum*, ząbkowany *Sph. denticulatum*, kończysty *Sph. fallax*, frędzlowany *Sph. fimbriatum*, pogięty *Sph. flexuosum*, brunatny *Sph. fuscum*, magellański *Sph. magellanicum*, błotny *Sph. palustre*, brodawkowaty *Sph. papillosum*, okazały *Sph. riparium*, czerwonawy *Sph. rubellum*, Russowa *Sph. russowii* i nastroszony *Sph. Squarrosum*; rośliny naczyniowe: modrzewnica pospolita *Andromeda polifolia*, rosiczka długolistna *Drosera anglica*, rosiczka owalna *Drosera xobovata*, rosiczka okrągłolistna *Drosera rotundifolia*, bażyna czarna *Empetrum nigrum*, przygiełka biała *Rhynchospora alba*, malina moroszka *Rubus chamaemorus*, bagnica torfowa *Scheuchzeria palustris*; pająki: wymyk *Arctosa alpigena lamperii*; ważki: żagnica torfowa *Aeshna juncea*, żagnica torfowcowa *Aeshna subarctica elisabethae*, zalotka torfowcowa *Leucorrhinia dubia*, zalotka większa *L. pectoralis*, zalotka czerwonawa *L. rubicunda*, iglica mała *Nehalennia speciosa*, żuraw *Grus grus* i inne.

6) **gatunków związanych z wilgotnymi łąkami** między innymi takich jak: storczyki z rodzaju kukułka: *Dactylorhiza baltica*, *D. maculata* *D. incarnata*, *D. majalis*, *D. lapponica*, *D. fuchsii*, kosaciec syberyjski *Iris sibirica*, wielosił błękitny *Polemonium caeruleum*, pełnik europejski *Trollius europaeus*, sit tępokwiatowy *Juncus subnodulosus* i inne;

Zróznicowane walorów przyrodniczych i form ich rozmieszczenia, powoduje, że **nie jest możliwa pełna inwentaryzacja miejsc występowania wszystkich zagrożonych i rzadkich gatunków**, a skuteczna ochrona przyrody Parku nie może być osiągnięta tylko przez ochronę wybranych, zainwentaryzowanych stanowisk, ale wymaga równoczesnego wykorzystania różnych koncepcji i metod ochrony.

Dlatego dla skutecznej ochrony gatunków konieczne są działania z kilku obszarów – ochrona bierna lub czynna siedlisk i stanowisk w obszarach chronionych, ochrona czynna stanowisk w innych siedliskach półnaturalnych oraz ograniczenie różnych form działalności inwestycyjnej i modyfikacja różnych form działalności gospodarczej.





1. Jako rekomendowany sposób skutecznej ochrony gatunków zagrożonych i chronionych, szczególnie z grup wymienionych jako najsilniej zagrożone i reprezentatywne dla przyrody Parku oraz ich siedlisk, wskazuje się **trwale zabezpieczenie ich stanowisk przed przekształceniem i przeznaczeniem na inne cele**, w formie obiektów i obszarów chronionych przewidzianych w ustawie o ochronie przyrody, oraz indywidualne planowanie i realizację działań ochronnych i monitoring skutków ochrony, a także odpowiednie dostosowanie terminów i technologii prac wykonywanych w ramach gospodarki leśnej, rolnej i rybackiej.

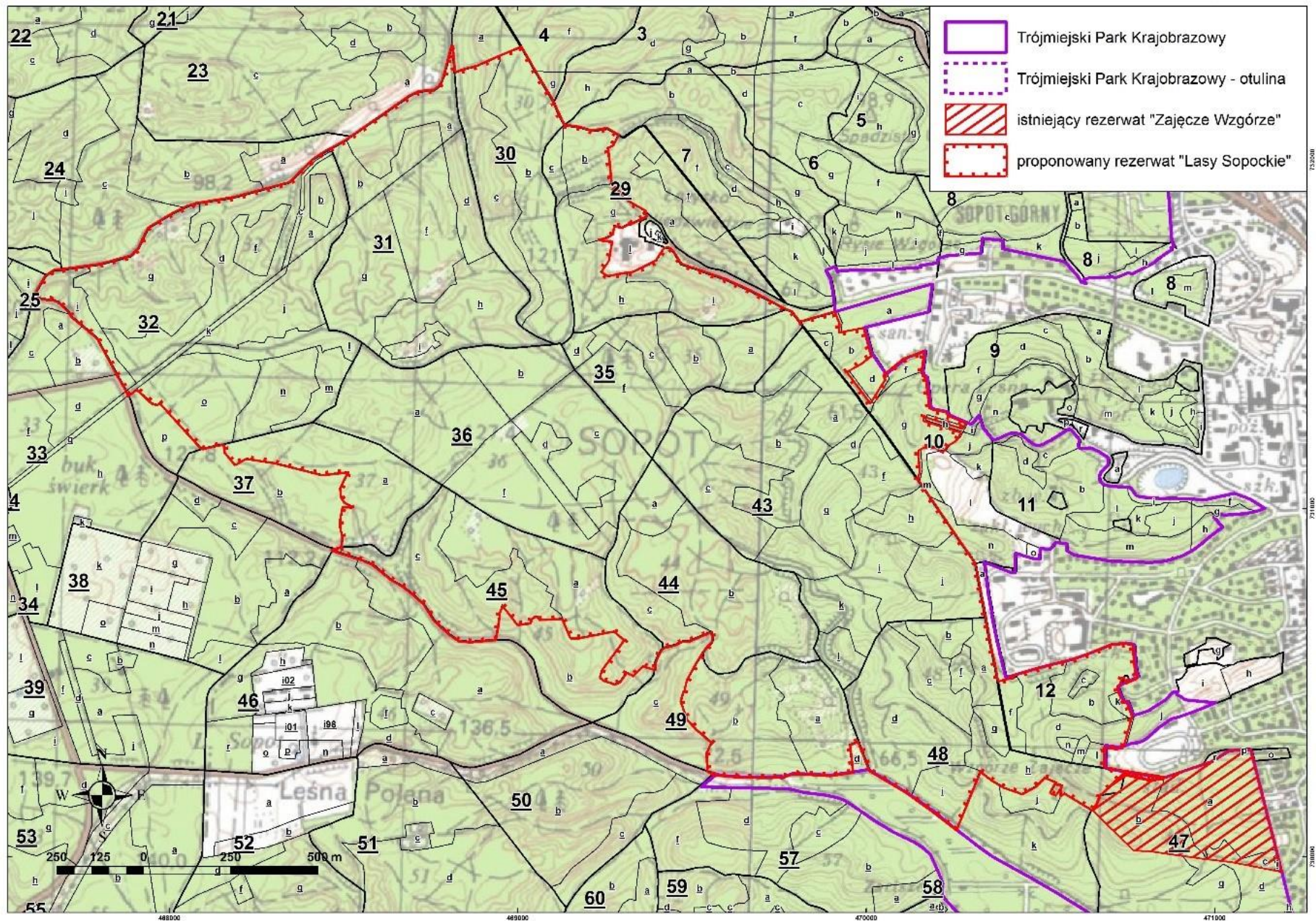
Do chwili obecnej w granicach Trójmiejskiego Parku Krajobrazowego utworzono 10 rezerwatów przyrody. Łącznie zajmują one 1,16% powierzchni Parku.

Rezerваты projektowane, dla których wykonano dokumentacje projektowe, takie jak Dolina Zagórskiej Strugi czy Dolina Cedronu czekają na utworzenie od ponad 20 lat.

Powierzchnia istniejących 13 użytków ekologicznych stanowi łącznie zaledwie 0,13% powierzchni Parku.

**Uzupełnienie sieci obszarów chronionych** o obiekty, które zabezpieczą przed przekształceniem stanowiska najcenniejszych gatunków roślin, zwierząt i grzybów jest jednym z najpilniejszych zadań ochrony przyrody Parku.

Proponowana nazwa	Cel ochrony	Powierzchnia i lokalizacja
Dolina Cedronu	Ochrona kompleksu cennych siedlisk wodnych, leśnych i łąkowych skupionych w najlepiej zachowanym fragmencie doliny rzeki Cedron, z cennymi gatunkami typowymi dla naturalnych lasów i podmokłych łąk.	Pow. 55,63 ha, wydz. LP 27c, f, g, 39a, i, l, m, n (część), 53c, d, i, 54a, b, c, d, f, g, h, i, j, l, m, n, o, 72c, d, f, 73d, i, k, l, n obręb Gniwowo
Dolina Zagórskiej Strugi	Ochrona fragmentu doliny rzecznej o wybitnych walorach przyrodniczych i krajobrazowych, z wyjątkowym skupieniem ekosystemów źródłkowych oraz gatunków roślin, zwierząt i grzybów charakterystycznych dla naturalnych lasów, naturalnych dolin rzecznych oraz o podgórskim charakterze występowania.	Pow. 59,16 ha, wydz. LP 70i (część), j, k (część), 71k, o, p, s (część), t, w, y (część), 72d (część), g, h, i, 73d, g, h, 74d, g, 75h (część), i (część), m (część), n, o (część), t, 76a, b, c, 86b (część), c, 87b, 88a, b, c, h, 89a, b, f obręb Chylonia, wydz. 269b, c, 274c, d, f (część), j, 275a (część), b99 (część) obręb Gniwowo, działki ewidencyjne nr 147/4, 149/2, 150/3 (część), 150/4 (część) obręb Bieszkowice, 216 (część), 219 obręb Zbychowo, 136/1 (część), 171/2 (część), 172/2, 173/2 obręb Łężyce, 14 (część) obręb 23 Rumia
Okuniewo	Ochrona jeziora dystroficznego z płem mszarnym, otoczonego dobrze zachowanymi buczynami, stanowiącego przykład naturalnego układu roślinności zagłębienia kotłowego oraz skupienie cennych gatunków;	Pow. 8,55 ha, wydz. LP 291l, m, 292b, f, g, j obręb Gniwowo
Lasy Oliwskie	Zachowanie ze względów przyrodniczych i społecznych krajobrazu starodrzewi w strefie krawędzowej Trójmiasta oraz ochrona stanowisk rzadkich gatunków związanych z tym obszarem (traszka górską, ślimak ostrokrawędzisty i inne).	Pow. 379,25 ha, wydz. LP 90d, g, h, i, 109a, 113a, b, c, d, f, 118a, b, c, d, f, g, 119a, b, c, d, f, 120a, b, c, d, g, h, i, j, 121a, b, d, 122a, b, c, d, f, h, i, 123a, b, f, g, 124a, 129a, b, d, 141a, b, d, l, 142a, b, c, 143c, f, g, h, 144a, b, c, 147d obręb Oliwa, wydz. 30a (część), b, 31a (część), 32a (część), b (część), c, d, 33a, b (część), c, d, 34a, b, c, d Lasów Komunalnych Miasta Gdańska, część dz. ew. 589 obręb 012 Gdańsk
Lasy Sopotkie	Zachowanie ze względów społecznych i przyrodniczych krajobrazu starodrzewi w strefie krawędzowej miasta Sopot, w tym znacznej części strefy uzdrowskiej „B” uzdrowska Sopot.	Pow. 305,06 ha, wydz. LP 29b, c, g, h, i, 30b, c, 31a, b, d, f, g, h, i, 32a, b, c, d, f, g, i, j, k, l, m, n, o, 35a, b, c, d, f, 36a, b, c, d, f, 37a, 43a, b, c, d, f, g, h, i, j, k, l, 44a, b, c, 45a, c, 48a, b, c, d, f, g, h, i, 49a, b obręb Oliwa, wydz. 10b, c, f, g, 12b, c, d, f, k, l, m, n Lasów Komunalnych Miasta Sopot
Powiększenie rezerwatu Pełcznica	Poprawa integralności ochrony oraz zachowanie kompleksu siedlisk hydrogenicznych obejmujących jez Rąbówko oraz przyległe torfowiska mszarne z cenną florą.	Pow. 20,33 LP ha, wydz. LP 214i, j (część), 215f (część), h (część), 227a,b (część), d, f, g (część), i, l (część), n (część), o (część) obręb Gniwowo
Powiększenie rezerwatu Gałęźna Góra	Poprawa integralności ochrony oraz zachowanie cennego fragmentu lasów źródłkowych przylegających do rezerwatu	Pow. 8,74 ha, wydz. 40d,f obręb Gniwowo
Bór Bagienny nad Jez. Borowo	Zachowanie wyjątkowo dobrze zachowanego kompleksu borów bagiennych i torfowisk mszarnych wraz z lasami na krawędzi niecki, ze skupieniem cennych gatunków roślin i zwierząt.	Pow. 19,77 ha, wydz. LP 197h, m, o, 212b, c, d, f, k, l, s obręb Gniwowo



Proponowana nazwa	Cel ochron	Powierzchni i lokalizacja
<b>Jeziorko Kamień</b>	Ochrona jeziora dystroficznego otoczonego mszarem z zagrożonymi gatunkami roślin i owadów.	Pow. 1,51 ha, wydz. LP 254b, c obręb Gniewowo
<b>Torfowisko Pińskie</b>	Ochrona otwartego torfowiska mszarnego z cenną roślinnością i biotą grzybów.	Pow. 4,55 ha, działki obręb ewidencyjnego Reszki nr 3 (frag.), 4, 5, 6, 7, 8, 9, 10 (część), oraz obręb Bieszkowice: 83 (część), 85, 86, 87
<b>Torfowisko Zawiat</b>	Zachowanie zbiornika dystroficznego otoczonego torfowiskami mszarnymi i borem bagiennym	Pow. 3,9 ha, wydz. LP 242 s, t, 243c obręb Gniewowo
<b>Torfowisko Reszki</b>	Zachowanie kompleksu torfowiskowego i niewielkich potorfii z cenną florą i fauną.	Pow. 2,02 ha, działki ewidencyjne obręb: Reszki o nr 28, 29, 30/7 (część), 31, 32, 33, 34, 35, 36, 37, 38 (część)
<b>Mokradła Piekietko</b>	Kompleks silnie uwodnionych bagien i obumierających lasów bagiennych z bogatą fauną owadów i ptaków.	Pow. 3,84ha, wydz. LP 284i, j obręb Gniewowo
<b>Końskie Łąki i Zarosłe Łąki</b>	Zachowanie i czynna ochrona kompleksu trzech śródleśnych obiektów obejmujących podmokłe łąki i tereny mokradłowe ze stanowiskami cennych gatunków roślin i grzybów.	Pow. 15,18 ha, wydz. LP 16 c i 17c obręb Oliwa oraz działki 3063, 3064, 3065, 3066, 3067 obręb ewidencyjnego Wielki Kack
<b>Dolina Radości</b>	Zachowanie i czynna ochrona siedlisk łąkowych z cennymi gatunkami roślin i zwierząt	Pow. 8,47 ha, wydz. LP 126b, c, d, f obręb Oliwa
<b>Łąki nad Zagórką Strugą II</b>	Poprawa integralności ochrony użytku ekologicznego łąki nad Zagórką Strugą, czynna ochrona siedlisk łąkowych.	Pow. 0,99 ha, wydz. LP 149f obręb Chylonia
<b>Torfowisko koło Owczarni</b>	Zachowanie kompleksu torfowiska przejściowego i brzeziny bagiennej	Pow. 1,10 ha, wydz. LP 77i obręb Oliwa
<b>Liliowe Zbocze Pachołka</b>	Fragment grądu z ciepłolubnymi rzadkimi i zagrożonymi gatunkami flory	Pow. 2,99 ha, wydz. LP 29c Lasów Komunalnych Gdańska (część)
<b>Łęgi w Dolinie Radości</b>	Dobrze zachowany kompleks łągów wzdłuż Potoku Oliwskiego	Pow. 4,86 ha, wydz. LP 102f, g, k (część) obręb Oliwa LP; dz. ew. 2 (część), 3 (część) i 5 (część), obręb 009 Gdańsk

Łącznie proponowane rezerwy objęłyby powierzchnię 836,16 ha, co stanowi 4,3% powierzchni Parku, przy czym 684,31 ha (3,6%) to powierzchnia Lasów Sopockich i Lasów Oliwskich, obiektów, których celem jest przede wszystkim ochrona krajobrazu leśnego Parku.

Proponowane użytki ekologiczne zajmują łącznie 45,57 ha, co stanowi 0,2% powierzchni Parku.

Utworzenie proponowanych obiektów chronionych zabezpieczyłoby łącznie około 5,5% powierzchni Parku, w tym **kluczowe siedliska większości gatunków z grup wskazanych jako najsilniej zagrożone** i decydujące o specyfice Parku oraz większość stanowisk gatunków zagrożonych posiadających w Parku pojedyncze lub kilka stanowisk.

Obejmowanie szczególnymi formami ochrony innych obszarów i obiektów cennych pod względem przyrodniczym w miarę pozyskiwania wiedzy o ich walorach i potrzebach w zakresie ochrony, sukcesywnie uzupełniając sieć obszarów i obiektów objętych formalną ochroną prawną w taki sposób, aby docelowo objąć nią wszystkie najcenniejsze fragmenty siedlisk przyrodniczych i siedlisk najsilniej zagrożonych gatunków;

2. W odniesieniu do części gatunków, szczególnie roślin naczyniowych, wskazuje się działania **z zakresu ochrony czynnej ich siedlisk**. Oprócz ochrony wszystkich łąk i pastwisk przed zmianą formy użytkowania, wskazuje się obligatoryjne utrzymanie bądź przywrócenie ekstensywnego koszenia powierzchni łąkowych o istotnym znaczeniu dla zachowania zagrożonych gatunków na gruntach w zarządzie Lasów Państwowych - wydz. 16c, 17c, 126b, c, f obrębu Oliwa, 294j obrębu Gniewowo oraz 149d, f, m obrębu Chylonia, w szczególności poprzez koszenie przynajmniej raz na dwa lata lub raz w roku, wówczas z pozostawieniem 10 – 20% powierzchni nieskoszonej, co roku innej, w optymalnym terminie po 1 sierpnia, z usunięciem skoszonej biomasy.

3. Jako sposób ochrony gatunków siedlisk otwartych określa się **usuwanie nalotów drzew i krzewów** połączone z ewentualnym koszeniem części powierzchni stanowiących otwarte siedliska nieleśne w granicach wszystkich użytków ekologicznych chroniących ekosystemy łąkowe lub murawowe – na podstawie przygotowywanych dla nich i uzgadnianych z organami powołującymi formy ochrony „planów zadań ochronnych”.

4. Jako sposób czynnej ochrony powierzchni dedykowanych zabezpieczeniu siedlisk zagrożonych gatunków, szczególnie objętych ochroną prawną, wskazuje się **regularne eliminowanie obcych gatunków inwazyjnych** roślin, szczególnie niecierpka gruczołowatego *Impatiens glandulifera* i rdestowce *Reynoutria* sp. div. oraz prowadzenie monitoringu wymienionych gatunków, a także innych gatunków uznanych za silnie inwazyjne, na wszystkich znanych stanowiskach oraz ich usuwanie, obligatoryjnie w przypadku inwazji stanowisk zagrożonych gatunków, a także wypracowanie praktyki systematycznego gromadzenia informacji o gatunkach inwazyjnych oraz ich wymiany pomiędzy administracją Parku, zarządcami gruntów i Regionalną Dyрекcją Ochrony Środowiska.



5. Jako działanie prowadzące do poprawy skuteczności ochrony najsilniej zagrożonych elementów bioróżnorodności określa się **wypracowanie praktyki indywidualnego, bieżącego planowania ochrony** oraz stałej współpracy administracji Parku z Regionalną Dyrekcją Ochrony Środowiska, zarządcami i użytkownikami gruntów, w zakresie wymiany informacji i monitoringu, dotyczących **stanowisk gatunków rzadkich i silnie zagrożonych** z grup wskazanych w niniejszym planie jako grupy szczególnej troski, przede wszystkim mających w Parku pojedyncze stanowiska lub stanowiska istotne dla populacji w regionie, takich jak: widłoząb zielony *Dicranum viride*, bezlist okrywowy *Buxbaumia viridis*, parzoch szerokolistny *Porella platyphylla*, tojad dzióbaty *Aconitum variegatum*, kosaciec syberyjski *Iris sibirica*, wielosił błękitny *Polemonium caeruleum*, malina moroszka *Rubus chamaemorus*, pełnik europejski *Trollius europaeus*, lobelia jeziorna *Lobelia dortmanna*, poryblin jeziorny *Isoëtes lacustris*, poryblin kolczasty *Isoetes echinospora*, grzybienie północne *Nymphaea candida*, grązel drobny *Nuphar pumilum*, salwinia pływająca *Salvinia natans*, pachnica dębowa *Osmoderma eremita*, ślimak ostrokrawędzisty *Helicigona lapicida*, minóg strumieniowy *Lampetra planeri*, głowacz przęgopłetwy *Cottus poecilopus*, traszka górską *Ichthyosaura alpestris*, borowiaczek *Nyctalus leisleri* oraz wszystkie gatunki objęte ochroną strefową.

6. W celu skutecznej ochrony siedlisk gatunków zagrożonych wskazuje się **zintensyfikowanie prac ukierunkowanych na poszukiwanie stanowisk gatunków objętych ochroną strefową**, takich jak: granicznik płucnik *Lobaria pulmonaria*, puchlinka ząbkowana *Thelotrema lepadinum*, iglica mała *Nehalennia speciosa*, bielik *Haliaeetus albicilla*, kania ruda *Milvus milvus*, włośchatka *Aegolius funereus* i sóweczka *Glaucidium passerinum* oraz wnioskować o tworzenie stref wokół wszystkich znanych stanowisk. Katalog ten należy traktować jako otwarty, zarówno w kontekście zasiedlenia obszaru Parku przez inne gatunki (np. bociana czarnego), jak i zmian listy gatunków objętych tą formą ochrony. Należy także dążyć do jak najdłuższego utrzymywania stref ochronnych po ich opuszczeniu, często czasowym, przez chronione gatunki.



Znaczące zagrożenie dla zwierząt stanowią drogi przecinające Park oraz biegnące jego granicami, przede wszystkim ul. Spacerowa i Słowackiego w Gdańsku, obwodnica Trójmiasta oraz ul. Sopocka i Malczewskiego w Sopocie. Nie funkcjonuje na nich żadne spełniające współczesne kryteria przejście dla dużych zwierząt. Według danych udostępnionych przez Nadleśnictwo Gdańsk, w sezonie IV 2014 – III 2015 (sezon łowiecki) w granicach terytorialnych Nadleśnictwa, tylko w niewielkim stopniu wykraczającym poza obszar TPK, zarejestrowano 112 przypadków kolizji pojazdów z dużymi zwierzętami łownymi (dzik, sarna, jeleń, daniel), w których zwierzęta te poniosły śmierć. W sezonie 2016/2017 było to 140 zwierząt, w sezonie 2017/2018 – 190, 2018/2019 – 258, w a 2019/2020 – 205.



Grodzenia bez odpowiedniej ilości i jakości przejść tworzą bariery, nie zapewniając skutecznej eliminacji kolizji, jak to ma miejsce na obwodnicy Gdańska. Jak wynika z danych zebranych przez GDDKiA za okresy: 2017, I i IV-XII 2018 i I 2019, udostępnionych przez Nadleśnictwo Gdańsk (łącznie 23 miesiące obserwacji), na odcinku przecinającym bądź graniczącym z obszarem Parku w okresie tym zarejestrowano 103 padłe ssaki z 11 gatunków, w tym 9 gatunków dzikich oraz 7 gatunków ptaków. Najliczniej reprezentowany były lis, dzik i borsuk, dla których ogrodzenie nie stanowiło wystarczającej bariery, jednak notowano także przypadki potrażeń zwierząt rzadkich i chronionych.



W celu **ograniczenia oddziaływania barierowego oraz zmniejszenia śmiertelności zwierząt na trasach komunikacyjnych**, określa się następujący zakres rekomendowanych działań:

- 1) Zbudowanie przejścia dla zwierząt nad ul. Chwarznieńską w Gdyni, Spacerową i Słowackiego w Gdańsku;
- 2) Zbudowanie co najmniej dwóch przejść nad obwodnicą Trójmiasta, rekomendowane lokalizacje to obszar na wysokości Gołębiowa (oddz. 25/26 obrębu Oliwa, Nadl. Gdańsk) oraz na północ od węzła Gdynia Port (oddz. 232/233 obrębu Chylonia Nadl. Gdańsk);
- 3) Ograniczenie natężenia ruchu na ul. Sopockiej i Malczewskiego w Sopocie, a w przypadku braku takiej możliwości, wyгородzenie w/w ulic i zbudowanie przejścia dla dużych zwierząt nad nimi;
- 4) W przypadku dalszego wzrostu natężenia ruchu pojazdów, zbudowanie przejścia dla dużych zwierząt nad ul. Marszewską w Gdyni;
- 5) Zbudowanie przejść dla płazów i innych drobnych zwierząt z systemem naprowadzającym, szczególnie w Gdańsku pod ul. Bytowską w Dolinie Radości, pod ul. Spacerową koło Renuszewa, w rejonie osiedla Sokółka w Gdyni oraz pod lokalnymi drogami w rejonie jez. Wyspowo, a także, w razie pojawiających się zagrożeń, w innych lokalizacjach w sąsiedztwie siedlisk hydrogenicznych;
- 6) Budowanie przejść dla płazów z systemem naprowadzającym także pod drogami leśnymi oraz szlakami rowerowymi oraz szlakami pieszymi o dużym natężeniu ruchu przebiegającymi w sąsiedztwie siedlisk hydrogenicznych,
- 7) W lokalizacjach, wymienionych w punkcie 5 oraz w innych w których występuje znacząca śmiertelność płazów na drogach, podejmowanie okresowych akcji przenoszenia płazów;
- 8) Wyłączenie z udostępnienia do ruchu pojazdów, w okresie wzmożonych wędrówek płazów (III-IV), udostępnionych odcinków dróg leśnych, sąsiadujących z siedliskami hydrogenicznymi stanowiącymi siedliska rozrodu płazów.

# OCHRONA EKOSYSTEMÓW NIELEŚNYCH



Ekosystemy nieleśne, obejmujące ciek, zbiorniki wodne, torfowiska i inne tereny podmokłe, różne typy łąk i ziołorośli oraz inne tereny rolnicze, zajmują na terenie Parku powierzchnię około 1400 ha. Stanowi to zaledwie 7% jego obszaru. Jednak na tej powierzchni skupiają się istotne walory przyrodnicze Parku, zagrożone siedliska przyrodnicze oraz biotopy rzadkich gatunków roślin, grzybów i zwierząt.



## CELE OCHRONY

- Zachowanie szczególnych walorów środowiska wodnego Parku, zwłaszcza jezior lobeliowych i cieków o podgórskim charakterze,
- Zachowanie bogactwa szaty roślinnej z jej różnorodnością botaniczną i regionalną specyfiką ekosystemów leśnych i nieleśnych, zwłaszcza fitocenoz źródliskowych, torfowiskowych, łąkowych i polnych,
- Zachowanie różnorodności oraz utrzymanie lub przywrócenie właściwego stanu ochrony siedlisk przyrodniczych objętych ochroną prawną oraz trwałe zabezpieczenie formalnoprawne w formie powierzchniowych form ochrony przyrody najcenniejszych fragmentów siedlisk, w szczególności takich jak: 3110 jeziora lobeliowe, 3150 starorzecza i naturalne eutroficzne zbiorniki wodne ze zbiorowiskami z *Nymphaeion*, *Potamion*, 3160 naturalne, dystroficzne zbiorniki wodne, 6430 ziołorośla górskie (*Adenostylion alliariae*) i ziołorośla nadrzeczne (*Convolvuletalia sepium*), 6510 niżowe i górskie świeże łąki użytkowane ekstensywnie (*Arrhenatherion elatioris*), 7110 torfowiska wysokie z roślinnością torfotwórczą, 7130 górskie i nizinne torfowiska zasadowe o charakterze młak, turzycowisk i mechowisk, 7140 torfowiska przejściowe i trzęsawiska (przeważnie z roślinnością z *Scheuchzerio-Caricetea*), ,
- Zabezpieczenie najcenniejszych obiektów obejmujących płaty siedlisk chronionych oraz stanowiska i siedliska zagrożonych gatunków przed degradacją związaną z zainwestowaniem, zmianami form użytkowania lub zniszczeniem, poprzez objęcie formami ochrony prawnej przewidzianymi ustawą o ochronie przyrody, w szczególności ochroną rezerwatową oraz ochroną w formie użytków ekologicznych,
- Utrzymanie areału zanikających ekosystemów, zwłaszcza fitocenoz torfowiskowych i łąkowych poprzez utrzymanie naturalnych warunków i procesów lub form użytkowania kształtujących ich funkcjonowanie



- Przywrócenie walorów przyrodniczych ekosystemów, częściowo utraconych lub naruszonych w wyniku gospodarki lub innych działań człowieka,
- Zachowanie walorów przyrodniczo-krajobrazowych oraz naturalnego charakteru ekosystemów rzek oraz mniejszych cieków, w szczególności ich naturalnych koryt, wysokich krawędzi i zboczy wraz z mozaiką zbiorowisk roślinnych, stanowiących ostoje rzadkich i zagrożonych gatunków,
- Zachowanie pełnego zróżnicowania oraz utrzymanie lub przywrócenie dobrego stanu naturalnych zbiorników wodnych, w tym jezior, szczególnie lobeliowych, oligotroficznym i dystroficznych,
- Zabezpieczenie przez odwodnieniem i innymi zmianami reżimu hydrologicznego oraz utrzymanie lub poprawa stanu ochrony torfowisk i innych ekosystemów bagiennych i zależnych od wód, szczególnie torfowisk przejściowych, wysokich i źródliskowych,
- Utrzymanie lub przywrócenie tradycyjnych form gospodarki rolnej kształtującej ekosystemy półnaturalne, w tym łąkowo pastwiskowego użytkowania obszarów cennych przyrodniczo, przeciwdziałanie intensyfikacji użytkowania obiektów łąkowych cennych przyrodniczo,
- Ograniczenie rozprzestrzeniania się na terenie Parku, a szczególnie na obszarach cennych przyrodniczo, najbardziej inwazyjnych antropofitów, w tym: rdestowców *Reynoutria sp.* oraz niecierpka gruczołowatego *Impatiens glandulifera*;

Na wody płynące Parku składa się kilkanaście niewielkich rzek i strumieni lub ich części. Cechuje je wartki nurt i stosunkowo czyste, dobrze natlenione wody. Obejmują one fragmenty sześciu jednolitych części wód powierzchniowych (jcwp), 5 z nich odpowiada głównym ciekom. Są to: Kacza, Cedron, Potok Oliwski, Gościcina i Zagórska Struga. Strzyża wchodzi w skład jcwp Martwej Wisły. Największą długość w granicach Parku ma Cedron, znaczne odcinki posiadają także Zagórska Struga i jej dopływ z Bieszkowic, Kacza oraz Oliwski Potok.

Znaczna część cieków Parku powiązana jest hydrograficznie z terenami leżącymi poza Parkiem, w jego otulinie i poza nią - ich źródła i górne odcinki leżą na podlegających silnej antropopresji i intensywnie zabudowywanych terenach wysoczyzny. Cieki te (Kacza, Strzyża, Oliwski Potok) cechują się gorszym stanem ekologicznym, szczególnie pod względem reżimów hydrologicznych, czystości wód czy składu ichtiofauny, niż cieki wypływające z Parku (Cedron, Zagórska Struga).



Główne zagrożenia dla cieków i zasiedlających je gatunków to antropogeniczne przekształcenia w zlewniach, skumulowane ze zmianami klimatycznymi, przejawiające się destabilizacją reżimów hydrologicznych, zjawiskami powodziowymi z jednej strony, oraz wysychaniem a nawet okresowym i odcinkowym zanikiem, z drugiej.



Mimo licznych pozostałości urządzeń hydrotechnicznych na wszystkich prawie ciekach Parku – progów i piętrzeń, nie stanowią one znaczących barier dla przemieszczania się zwierząt. Wyjątkiem są funkcjonujące do dziś piętrzenia na Oliwskim Potoku o wysokości przekraczającej 1 m oraz piętrzenia nowych stawów na Cedronie, mogące stanowić skuteczną barierę dla przemieszczania się zarówno ryb jak i powiązanych z wodami ssaków. Istotne bariery dla przemieszczania się zwierząt stanowią natomiast liczne piętrzenia na ciekach w ich dolnych biegach, poniżej Parku.



W granicach Parku leży 13 zbiorników wodnych zaliczonych do kategorii jezior (o pow. ponad 1 ha). Są to (w kolejności od największego) 5 zbiorników o pow. ponad 10 ha - Wyspowo, Zawiat, Borowo, Bieszkowickie i Wygoda oraz 8 mniejszych – Pałsznik, Długie, Czarne, Okuniewo, Rębówko, Krypko, Borowe Oczko i Żabno. Ich łączna powierzchnia wynosi 118,43 ha.



Kilkanaście innych, naturalnych i sztucznych zbiorników wodnych o pow. 0,1 do 1ha, często występujących w kompleksach przestrzennych z ekosystemami torfowiskowymi, zajmuje łącznie niespełna 12 ha, kilka ha zajmują pozostałe zbiorniki, niewielkie oczka wodne w liczbie ponad 100. Łączna powierzchnia wód stojących to około 130 ha, co stanowi 0,6% jego powierzchni.



Cztery zbiorniki (jez. Pałsznik, Wygoda, Bieszkowickie i Zawiat) należą do silnie zagrożonych jezior lobeliowych. Wskazywane wcześniej jako lobeliowe jezioro Borowo w wyniku postępującego procesu humifikacji utraciło cechy jeziora lobeliowego oraz typową dla takich jezior roślinność. Procesy humifikacji wpływają także na stan jezior Pałsznik i Wygoda w rezerwacie Pełcznica.



Pozostałe jeziora to albo otoczone torfowiskami przejściowymi zbiorniki dystroficzne (jez. Rąbówko, Krypko, Borowe Oczko, Żabno) bądź w zaawansowanym stadium procesu humifikacji (jez. Długie i Czarne) albo mniej lub bardziej eutroficzne (największe w Parku jez. Wyspowo czy jez. Okuniewo Duże). Ich stan ekologiczny jest na ogół dobry choć niektóre są zagrożone nadmierną penetracją ludzką i spływem zanieczyszczeń.





Główne zagrożenia antropogeniczne dla jezior to uwarunkowane działalnością człowieka zmiany fizykochemiczne wód. W odniesieniu do jez. Zawiat i Bieszkowickie dotyczą one spływu zanieczyszczeń związanych z nieuporządkowaną gospodarką ściekową Bieszkowic i otaczającej je zabudowy rekreacyjnej. W odniesieniu do jez. Zawiat zagrożenie to ma charakter potencjalny, w odniesieniu do jez. Bieszkowickiego rzeczywisty. Spływ z zabudowy Zbychowa i Wyspowa może niekorzystnie oddziaływać na stan jez. Wyspowa. Wszystkim jeziorom lobeliowym zagrażają procesy humifikacji, historycznie mające genezę antropogeniczną (odwadnianie torfowisk). Zagrożenia dodatkowe to nadmierna presja wędkarska (jez. Okuniewo Duże), oraz nielegalne zarybianie i niszczenie roślinności wodnej, przez nadmiernie nasiloną rekreację.



Gospodarkę wodną w Parku prowadzi się w sposób gwarantujący zachowanie szczególnych walorów środowiska wodnego Parku, zwłaszcza jezior lobeliowych i cieków o podgórskim charakterze oraz zachowania bogactwa szaty roślinnej z jej różnorodnością botaniczną i regionalną specyfiką ekosystemów nieleśnych, zwłaszcza fitocenoz źródliskowych, torfowiskowych, łąkowych i polnych, oraz utrzymania różnorodności tych siedlisk i mikrosiedlisk warunkujących bogactwo mykoflory i fauny; uwzględniający w szczególności:

- Wykluczenie budowy i odbudowy w Parku zbiorników retencyjnych, zapór oraz innych urządzeń trwale zmieniających krajobraz i przegradzających cieki i naturalne doliny cieków, z wyjątkiem niewielkich przegród, progów antyerozyjnych i hamujących spływ wody w suchych dnach dolin lub spowalniających odpływ wody z odwadnianych mokradeł, realizowanych w ramach działań ochronnych.
- Zwiększanie retencyjności poprzez odtwarzanie pierwotnego charakteru historycznie bezodpływowych zagłębień w obszarze Parku i w jego otulinie, które w wyniku budowy urządzeń melioracyjnych zostały sztucznie włączone do powierzchniowej sieci odpływu, dążenie do przywrócenia ich roli retencyjnej poprzez ograniczenie lub likwidację możliwości odpływu powierzchniowego, pod warunkiem braku niekorzystnych oddziaływań na aktualnie występujące w ich granicach siedliska chronione lub stanowiska zagrożonych gatunków.
- Utrzymywanie cieków za pomocą procesów naturalnych, przy ograniczeniu prac utrzymaniowych do ewentualnych punktowych interwencji stymulujących lub korygujących przebieg tych procesów w przypadku zagrożenia dla elementów infrastruktury.

- Dopuszczenie do zamulenia rowów odwadniających cenne przyrodniczo fragmenty łąk i innych terenów podmokłych - w obrębie wszystkich użytków ekologicznych oraz proponowanych w tym planie ochrony użytków ekologicznych i rezerwatów przyrody do chwili ich powołania, w tym w szczególności kompleksów „Końskie Łąki”, „Zarośle Łąki”, „Dolina Cedronu”, „Dolina Radości” i innych.
- Zachowanie funkcji ochronnej leśnej szaty roślinnej wobec ekosystemów wodnych, w postaci nieużytkowanych rębnie drzewostanów;
  - 1) w zlewniach nieleśnych ekosystemów hydrogenicznych (wody i torfowiska),
  - 2) na skarpach dolin cieków o dużym nachyleniu (ponad 30 stopni),
  - 3) w leśnych strefach brzegowych ekosystemów wodnych i hydrogenicznych w postaci drzewostanów w pasie co najmniej 30 m od zbiorników wodnych, cieków i torfowisk,
  - 4) na siedliskach hydrogenicznych obejmujących łągi, szczególnie źródliskowe, olsy i bory bagienne,
- Zachowanie dna dolin rzecznych, terenów leśnych, łąk wilgotnych, zbiorników wodnych i ich zlewni bezpośrednich w parku i otulinie jako obszarów retencji naturalnej, w szczególności z zakazem zabudowy.
- Skuteczną ochronę strefy 100 m od granic zbiorników wodnych i cieków przed zabudową, także rekreacyjną.
- Uporządkowanie gospodarki wodnościekowej miejscowości na obszarze Parku, szczególnie w zlewniach bezpośrednich najcenniejszych jezior (miejscowości Bieszkowice, Zbychowo i Wyspowo), pod kątem eliminacji możliwości przedostawania się zanieczyszczeń do wód gruntowych oraz ich spływu powierzchniowego.
- Likwidację, w Parku i w otulinie, możliwości zrzutów wód opadowych z dróg bezpośrednio lub pośrednio do rzek i potoków, na rzecz rozwiązań bezodpływowych (infiltracyjne/chłonne) lub opartych o rozwiązania tzw. sztucznych wetlandów o odpowiedniej powierzchni i strukturze, do których kierowana woda z kanalizacji deszczowej będzie zasilala ciekę poprzez ich aluwia dolinne.

Gospodarkę rybacką w wodach Parku prowadzi się w sposób:

- Wykluczający lokalizację na terenie Parku ośrodków intensywnej hodowli ryb.
- Wykluczający zarybianie jezior Parku obcymi geograficznie oraz ekologicznie gatunkami ryb, w tym gatunkami odżywiającymi się makrofitami oraz żerującymi w mule, w tym także karpem.
- Zapewniający kontrolę materiału zarybieniowego pod kątem przypadkowej obecności niepożądanych gatunków.
- Wykluczający zarybianie cieków Parku.
- Wykluczający powstawanie zabudowy służącej gospodarce rybackiej, w tym użytkowaniu wędkarskiemu, we wnętrzach krajobrazowych jezior i dolin rzecznych, stanowiących dominanty krajobrazowe pogarszające walory fizjonomiczne Parku

Do najcenniejszych elementów przyrody Parku należą torfowiska. Łączna powierzchnia otwartych ekosystemów torfowiskowych i bagiennych to około 50 ha, co stanowi 0,25% powierzchni Parku. Mimo to skupiają one całą gamę zagrożonych gatunków roślin, zwierząt i grzybów. Dominują kwaśne torfowiska przejściowe, często powiązane ze zbiornikami dystroficznymi i borami bagiennymi. Mniej liczne, często występujące w kompleksach z przejściowymi są torfowiska wysokie. Torfowiska alkaliczne zachowały się tylko w szczątkowej postaci. Liczne są natomiast torfowiska źródliskowe, obejmują one jednak przeważnie siedliska leśne – łęgi źródliskowe.



Znaczna część torfowisk podlega procesom sukcesji w kierunku borów i brzezin bagiennych. Głównym powodem są historyczne oddziaływania antropogeniczne, melioracje odwadniające, skutkujące spadkiem poziomu wody i mineralizacją torfu, co prowadzi do eutrofizacji podłoża i wspiera sukcesję w kierunku lasu. Tylko w niektórych przypadkach procesy te można spowolnić lub zahamować.



Jako rekomendowany sposób ochrony torfowisk mszarnych we właściwym stanie ochrony wskazuje się ochronę bierną. Jednak w przypadku nasilenia procesów obniżania się poziomu wód gruntowych oraz/lub sukcesji lasu na otwartych torfowiskach, skutkującej możliwością utraty w poszczególnych obiektach w okresie obowiązywania planu co najmniej 20% powierzchni zbiorowisk torfowiskowych lub zagrożenia utratą stanowisk rzadkich i zagrożonych gatunków, należy podjąć poprzedzone ekspertyzą przyrodniczą zabiegi ochrony czynnej, polegające na usuwaniu nalotów drzew i krzewów, lub/i tamowaniu nadmiernego odpływu wody. Jako sposób ochrony torfowisk silnie odwodnionych, podlegających dynamicznym procesom mineralizacji torfów oraz sukcesji lasu wskazuje się pilne podejmowanie działań polegających na tamowaniu odpływu wody, połączonych z redukcją nalotów drzew. Wskazano strefy priorytetowe dla realizacji tych działań.



Roślinność łąkowo - pastwiskowa zajmuje na terenie Parku około 500 ha, co stanowi 2,5% jego powierzchni. Dominują łąki o charakterze łąk świeżych, pod względem fitytosocjologicznym zaliczane do rzędu *Arrhenatheretalia*, użytkowane jako łąki kośne, wyjątkowo pastwiska. Zajmują one łącznie powierzchnię około 350 ha. Mniejszą powierzchnię, około 80 ha, zajmują kompleksy suchych łąk, muraw i odłogów, podlegające sukcesji i najbardziej narażone za zainwestowanie. Siedliska te zajmują około 80 ha. Największe skupienia zbiorowisk tego typu zachowały się w rejonie Reszek, osady Pińskie, Zbychowa, Nowego Dworu Wejherowskiego, Bieszkowic i Gniewowa.





Najmniejszą powierzchnię, łącznie około 70 ha, zajmują najcenniejsze pod względem przyrodniczym łąki wilgotne, pod względem fitosocjologicznym należące do rzędu *Molinietalia caeruleae*, miejscami, przy braku użytkowania, przechodzące w ziołorośla. Większe fragmenty łąk wilgotnych występują w dolinach Zagórskiej Strugi, Cedronu, Potoku Oliwskiego oraz Potoku Źródło Marii i ich dopływów (Końskie Łąki i Zarosłe Łąki).



Zagrożenie dla wilgotnych łąk i torfowisk stanowi odpływ wód powierzchniowych oraz obniżanie się poziomu wód gruntowych. Odpowiada za nie kompleks czynników, począwszy od historycznych melioracji skupionych na odwadnianiu wszelkich siedlisk podmokłych, po obecne zmiany klimatyczne lokalnie przejawiające się mniejszymi opadami i ich zmienionym rozkładem czasowym i zwiększonym, w związku ze wzrostem temperatur, parowaniem.



Gospodarke rolną w Parku prowadzi się w sposób:

- Przeciwdziałający erozji wodnej i wietrznej gleb, poprzez stosowanie orki w poprzek stoków lub uprawy bezorkowej, uprawy poplonów ścierniskowych lub ozimych i innych upraw osłaniających glebę
- Ograniczający eutrofizację i zanieczyszczenie wód poprzez stosowanie stref buforowych wokół zbiorników wodnych i terenów podmokłych
- Zapewniający utrzymanie otwartego charakteru oraz sposobu użytkowania siedlisk łąkowych w dolinach cieków oraz suchych dnach dolin, poprzez ich koszenie lub wypas
- Zapewniający utrzymanie lub przywrócenie ekstensywnego użytkowania kośnego najcenniejszych fragmentów łąk, szczególnie wilgotnych, przeciwdziałając intensyfikacji ich użytkowania, odwadnianiu oraz podejmując ewentualne działania z zakresu ochrony czynnej w odniesieniu do fragmentów nieużytkowanych, z preferencją użytkowania ekstensywnego, koszenia poszczególnych fragmentów co dwa lata i pozostawienia 10-20% nieskoszonych, a także koszeń późnych, w lipcu lub sierpniu.
- Zapewniający ochronę zadrzewień i zakrzewień śródpolnych, oczek wodnych, elementów kultury materialnej, oraz stanowisk cennych gatunków flory, fauny i mykobioty w przestrzeni rolniczej.
- Utrzymujący tradycyjny krajobraz rolniczy polan oraz dolin rzecznych w otoczeniu zwartych kompleksów leśnych z zachowaniem przedpoli ekspozycji, poprzez zachowanie rolniczego sposobu użytkowania gruntów ornych, łąk i pastwisk;

- Ograniczający zmiany przeznaczenia terenów rolnych na cele nierolnicze, z wprowadzeniem nakazu nie przeznaczania tych gruntów na te cele w szczególności w strefach polan śródleśnych, a także na dużej polanie wejherowskiej w rejonie Reszki – Pińskie – Krystkowo, małej polanie wejherowskiej na terenach otwartych, a także w zespołach otwartych krajobrazów dolin poza obszarami obowiązujących miejscowych planów zagospodarowania przestrzennego i decyzji o warunkach zabudowy, w granicach określonych we wskazanych strefach
- Niedopuszczający do sytuowania na terenie Parku ferm produkcji trzody chlewnej i drobiu (szczególnie chowu trzody chlewnej na rusztach prowadzącego do produkcji nadmiernej ilości gnojowicy) w liczbie powyżej 40 dużych jednostek przeliczeniowych inwentarza (DJP), a także kumulowania lokalizacji ferm mniejszych, w sposób zagrażający walorom przyrodniczymi i krajobrazowym Parku,
- Niedopuszczający ferm chowu gatunków uznanych za inwazyjne,
- Zachowujący istniejącą zabudowę rolniczą z możliwością jej rozbudowy, przebudowy, podnoszenia standardu użytkowego i technicznego przy stosowaniu następujących zasad:
  - 1) zachowania istniejącego sposobu zagospodarowania, w tym przede wszystkim funkcji zabudowy,
  - 2) dopuszczenia funkcji uzupełniających funkcję rolniczą związanych z agroturystyką i lokalnym przetwórstwem własnych produktów rolnych, a także adaptacji zabudowy do tych funkcji,
  - 3) zachowania istniejących warunków zabudowy, w tym przede wszystkim nie przekraczania obowiązujących: maksymalnego wskaźnika intensywności zabudowy i minimalnego wskaźnika udziału powierzchni biologicznie czynnej, wielkości działki, linii i wysokości zabudowy oraz geometrii dachu;
- Utrzymujący zadrzewienia i zakrzewienia ochronne na terenach rolniczych oraz przy ciekach sąsiadujących z intensywnie użytkowanymi terenami rolniczymi;
- Utrzymujący i rozwijający sady przydomowe z tradycyjnymi odmianami drzew i krzewów owocowych;
- Niedopuszczający realizacji nowej zabudowy zagrodowej na gruntach torfowych i murszowych;

**PROPONOWANE DZIAŁANIA OCHRONNE.** Działania z zakresu ochrony czynnej polegające na utrzymaniu lub przywróceniu określonych form użytkowania, hamowaniu procesów sukcesji lub usuwaniu gatunków inwazyjnych:

Obligatoryjne utrzymanie bądź przywrócenie ekstensywnego koszenia powierzchni łąkowych o istotnym znaczeniu dla zachowania zagrożonych gatunków - wydz. 16c, 17c, 126b, c, f obrębu Oliwa, 294j obrębu Gniewowo oraz 149d, f, m obrębu Chylonia. Przynajmniej raz na dwa lata lub raz w roku, wówczas z pozostawieniem 10 – 20% powierzchni nieskoszonej, co roku innej, w optymalnym terminie po 1 sierpnia, z usunięciem skoszonej biomasy.

Usuwanie nalotów drzew i krzewów połączone z ewentualnym koszeniem części powierzchni stanowiących otwarte siedliska nieleśne w granicach wszystkich użytków ekologicznych chroniących ekosystemy łąkowe lub murawowe – na podstawie przygotowywanych dla nich i uzgadnianych z organami powołującymi nieformalnych planów zadań ochronnych.



Zagrożeniem dla łąkowych i ziołoroślowych zbiorowisk roślinnych oraz związanych z nimi gatunków jest ekspansja inwazyjnych obcych gatunków roślin, obecnie przede wszystkim rdestowców oraz niecierpka gruczołowatego. Dotyczy to przede wszystkim dolin Radości i Czystej Wody oraz okolic Zbychowa i Bieszkowic, gdzie gatunki te przenikają do siedlisk naturalnych z ogródków działkowych i osiedli rekreacyjnych.



Jako sposób aktywnego ograniczania ekspansji na cenne siedliska gatunków roślin uznanych za obce gatunki inwazyjne, w szczególności niecierpka gruczołowatego i rdestowców określa się ich regularne usuwanie z powierzchni chronionych oraz ich otoczenia, a także monitoring efektu działań ochronnych oraz dynamiki wszystkich znanych stanowisk gatunków uznanych za inwazyjne na terenie Parku. Wskazano obszary priorytetowe dla realizacji tych działań.

#### PROPONOWANE DZIAŁANIA OCHRONNE


Usunięcie poprzez systematyczne wyrywanie i wykaszanie inwazyjnych gatunków roślin z terenu użytków ekologicznych oraz ich bezpośredniego otoczenia, w tym eliminacja niecierpka gruczołowatego *Impatiens glandulifera* i rdestowce *Reynoutria* sp. div. z użytku ekologicznego „Dolina Czystej Wody” oraz niecierpka gruczołowatego *Impatiens glandulifera* z użytku ekologicznego „Szuwary Jeziora Wyspowskiego”.

Monitoring wymienionych gatunków, a także innych gatunków uznanych za silnie inwazyjne, na wszystkich znanych stanowiskach i ich usuwanie, obligatoryjnie w przypadku zasiedlenia siedlisk naturalnych bądź stanowisk zagrożonych gatunków.



Rekomenduje się tworzenie z inicjatywy administracji Parku **indywidualnych koncepcji ochrony** przeciwdziałających bieżącym zagrożeniom, wskazujących kierunki i zasady postępowania w odniesieniu do wszystkich obiektów cennych pod względem przyrodniczym, dla których nie przewiduje się ustawowego obowiązku przygotowania planów ochrony, szczególnie istniejących i proponowanych użytków ekologicznych, niezależnie od ich statusu i formalnej ochrony, w formie protokołów, uzgodnień lub notatek służbowych, opartych na indywidualnym rozpoznaniu przyrodniczym obiektu oraz uzgodnieniami z zarządcami gruntów.



A small, ornate white chapel with a red door and a blue dome, situated in a park with many trees. The chapel has a central arched window and a small cross on top of the dome. The surrounding area is a park with many trees, some of which are bare, suggesting autumn or winter. There are also some street lamps and a bench visible in the background.

# OCHRONA WALORÓW KULTUROWYCH

## Cele ochrony w zakresie ochrony wartości historycznych i kulturowych:

- ochrona dziedzictwa kulturowego Parku, w szczególności zachowanie historycznej sieci dróg o charakterze komunikacyjnym i rekreacyjnym, układów urbanistycznych i ruralistycznych oraz zespołów architektoniczno - przyrodniczych, a także niematerialnego dziedzictwa kulturowego, w tym szczególnie zachowanie lub rewaloryzacja:

- układów urbanistycznych strefy styku aglomeracji trójmiejskiej z kompleksem leśnym Parku,
- układów ruralistycznych wsi wraz z pozostałościami tradycyjnego budownictwa kaszubskiego,
- kompleksów i obiektów sakralnych, cmentarzy i miejsc pamięci,
- obiektów i budowli związanych z gospodarką leśną, rolną i wodną;

- zachowanie historycznej sieci dróg, szczególnie o brukowanej nawierzchni oraz układu szlaków turystyczno-rekreacyjnych

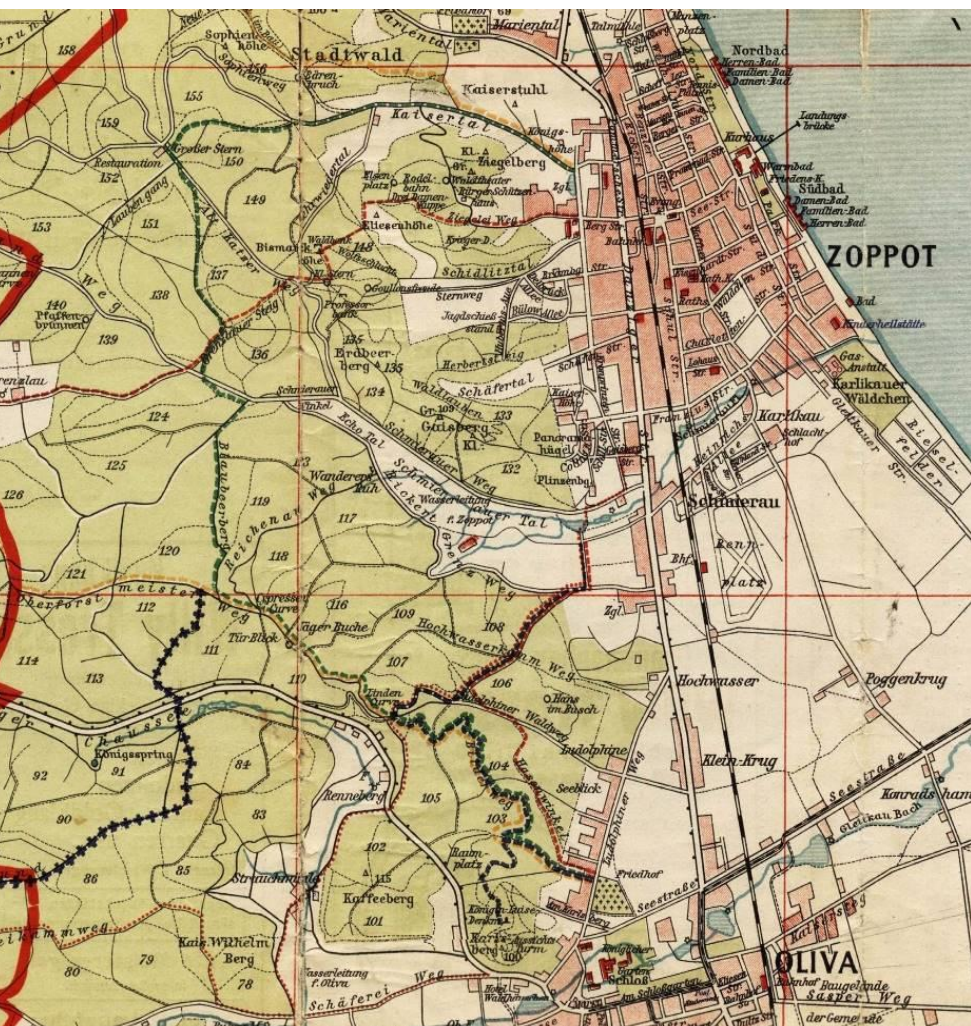
- zachowanie, odtworzenie i kontynuowanie ciągłości miejscowych i regionalnych wartościowych tradycji kulturowo-przestrzennych, kultywowanie i kontynuowanie elementów kultury niematerialnej związanej z przestrzenią życiową człowieka i z jej kształtowaniem,

- ochrona zasobów dziedzictwa kulturowego poprzez konserwację, właściwe użytkowanie i adaptację wszelkich obiektów kultury materialnej, rekonstrukcję lub odtworzenie układów przestrzennych, odbudowę obiektów i przywrócenie niematerialnego dziedzictwa kulturowego.

- przeciwdziałanie zjawiskom presji inwestycyjnej w obszarach i obiektach o wysokiej randze historyczno-kulturowej, przerwania kontynuacji tradycji kulturowej oraz degradacji wartości dziedzictwa kulturowego,

- kształtowanie przestrzeni historycznej zmierzające do nadania odpowiedniej roli wartościom kulturowym w harmonijnym krajobrazie oraz utrzymania i umocnienia lokalnych tożsamości kulturowych,

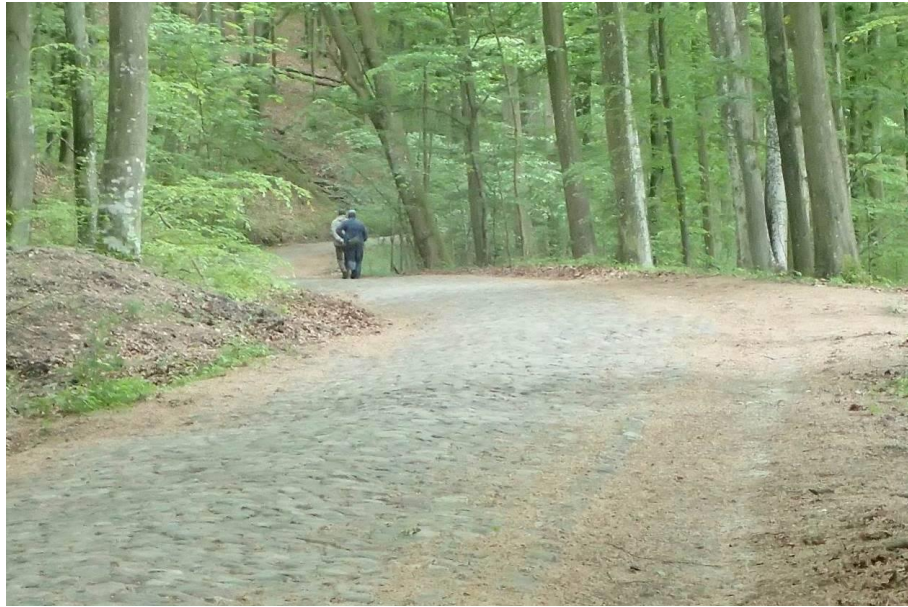
Objęcie formami ochrony prawnej przewidzianymi w ustawie z dnia 23 lipca 2003 r. o ochronie zabytków i opiece nad zabytkami (Dz. U. z 2018 r. poz. 2067), poprzez wpisanie do wojewódzkiego rejestru zabytków oraz sformułowanie szczegółowych i specyficznych wytycznych konserwatorskich dla historycznego systemu 12 szlaków turystycznych i rekreacyjnych Lasów Oliwskich, wraz z ich infrastrukturą i otoczeniem, w tym kompleksem leśnym z dominacją starodrzewi, obejmujących następujące szlaki:



- z Sopotu (Świemirowo) przez ZOO do Młyna Prochowego w Oliwie,
- z Sopotu (ul. 1 Maja) przez Operę Leśną, Małą Gwiazdę, leśniczówkę Gręzowo (Grenzlau), leśniczówkę Gołębiewo do Osowej,
- z Oliwy do Sopotu (Dolina Świemirowska) przez Pachofek i Drogę Widokową (Bildlerweg),
- z Oliwy (ul. Czyżewskiego) do Sopotu (Dolina Świemirowska) przez drogę poniżej Drogi Widokowej (dawniej Hasenwinkel)
- Oliwa (ul. Czyżewskiego) przez Drogę Widokową (Bildlerweg) i Drogę Nadleśniczych (dawniej nazwa odcinka Oberforstmeisterweg), obok leśniczówki Gręzowo (Grenzlau) przez Długą Linie (Lange Linie) do leśniczówki Gołębiewo (Taubenwasser),
- z Oliwy (u stóp Pachofka) do Owczarni przez Młyn Prochowy,
- z Oliwy (Zakłęsy) do Brętowa przez Szwedzką Groblę, Złotą Karcznię i Matemblewo,
- z Oliwy (III Dwór) przez Dreiherrn Spitze (Wzgórze Trzech Panów, Głowica) do restauracji w Dolinie Schwabego (Schwabental),
- z Oliwy (Dwór IV) do restauracji w Dolinie Schwabego (Schwabental),
- z Oliwy (ul. Abrahama) do Doliny Schwabego przez Dwór VI i Zieloną Dolinę,
- z Oliwy (ul. Abrahama) do Owczarni przez Dwór VI, Samborowo, Kleszy Las i dolinę Radości,
- z Oliwy (ul. Czyżewskiego) przez Drogę Widokową (Bildlerweg), Drogę Nadleśniczych (Blaubeerberg), Wielką



Objęcie formami ochrony prawnej przewidzianymi w ustawie z dnia 23 lipca 2003 r. o ochronie zabytków i opiece nad zabytkami (Dz. U. z 2018 r. poz. 2067), poprzez wpisanie do wojewódzkiego rejestru zabytków oraz sformułowanie szczegółowych i specyficznych wytycznych konserwatorskich dla układów ruralistycznych wsi Zbychowo, Gniewowo i Reszki wraz z układem tradycyjnych zagród obszaru Reszki – Pińskie



Ujęcie w gminnej ewidencji zabytków nie objętych dotychczas ochroną obiektów wyszczególnionych w rozdziale 7 planu ochrony, w tym wybranych brukowanych fragmentów dawnej sieci drożnej oraz zabytków architektury drewnianej krajobrazu wiejskiego.



Odcinek drogi	Gmina
Droga brukowana na SW od Rumii	Rumia
Droga brukowana z Redy do Gniewowa	Reda, Wejherowo
Droga brukowana nad Zagórką Strugą	Rumia
Droga brukowana na krawędzi doliny Zagórskiej Strugi	Rumia
Droga brukowana w leśn. Kamień	Wejherowo-Szemud
Droga brukowana koło Krykulca	Gdynia

W celu ochrony dziedzictwa kulturowego Parku, w szczególności zachowania historycznej sieci dróg o charakterze komunikacyjnym i rekreacyjnym, układów urbanistycznych i ruralistycznych oraz zespołów architektoniczno - przyrodniczych, a także niematerialnego dziedzictwa kulturowego, określa się następujący zakres działań:

- Dla wszystkich obiektów wpisanych do rejestru zabytków obejmujących układy urbanistyczne, kompleksy dworskie i pałacowe oraz cmentarze, podejmować **prace zmierzające do utrzymania i rewaloryzacji ich wartości historycznych i kulturowych**, w tym rekompozycję zabytkowych Parków oraz cmentarzy, a także prowadzić konieczne remonty zabytków oraz usuwać drzewa zagrażające bezpieczeństwu powszechnemu i substancji obiektów chronionych. W odniesieniu do układów urbanistycznych ich rewaloryzacja, rekompozycja i estetyzacja nie powinna naruszać innych walorów chronionych w Parku, wykluczając projekty mogące wpływać negatywnie na obecne walory przyrodnicze, np. związane z prowadzeniem prac ziemnych lub wycinką znacznych ilości drzew. We wszystkich obiektach w granicach Parku należy dążyć do utrzymania dominacji starodrzewi, tam gdzie nie zagraża to bezpieczeństwu dopuszczając udział w drzewostanie drzew obumierających i martwych. W planowaniu i realizacji ochrony zabytkowych układów architektonicznych należy uwzględnić potrzebę ochrony zagrożonych gatunków, np. związanych z obumierającymi i martwymi drzewami, dla których stare drzewostany o charakterze Parkowym stanowią istotną ostoję czy nietoperzy dla których zabytkowe obiekty mogą stanowić schronienia.
- **Zabezpieczać przed degradacją pozostałości układów ruralistycznych i obiektów**, ale także kształtować nowe powiązania między chronionymi walorami Parku a możliwościami ich wykorzystania, w celu ochrony tożsamości kulturowej obszarów wiejskich.



- **Zahamować procesy degradacji budynków stanowiących przykłady najstarszego typu budownictwa wiejskiego** o konstrukcji szkieletowo ryglowej we wsiach Parku oraz doprowadzić do poprawy stanu ich zachowania. Szczególnie istotne jest uznanie ratowania wiejskich zabytków za priorytet gminnego programu opieki nad zabytkami gminy Wejherowo oraz podjęcie w jego ramach konkretnych i systematycznych działań ratowania lub odtwarzania najsilniej zagrożonych obiektów wskazanych w rozdziale 7.
- Wykonać szczegółową ocenę stanu wszystkich zachowanych przykładów budownictwa wiejskiego o konstrukcji szkieletowo-ryglowej i objąć je programem ochrony, rewaloryzacji i odtworzenia zdekapitalizowanych elementów.



• **Zaadoptować dawne wzorce i technologie do współczesnych projektów budowlanych** oraz przygotować i udostępnić do powszechnego stosowania na terenach wiejskich Parku **katalog projektów budowlanych budynków mieszkalnych i gospodarczych nawiązujących do tradycji regionu**, szczególnie o konstrukcji szkieletowo ryglowej, uwzględniając parametry, jakimi w nawiązaniu do tradycji kaszubskiej powinien charakteryzować się wiejski budynek mieszkalny na obszarze Parku, w szczególności:

- a) rzut prostokątny 1:2 – 1:1,5,
- b) obiekt parterowy (poziom 0,00 na wysokości maksymalnie 0,5 m),
- c) dopuszczalne użytkowe poddasze, w tym z umieszczoną osiowo facjată,
- d) dach dwuspadowy, wysoki, o nachyleniu połaci 45°, symetryczny.
- e) w wypadkach uzasadnionych sąsiedztwem analogicznych budynków należy dopuścić stosowanie formy budynku parterowego z podwyższoną ścianką kolankową i dachem półpłaskim (20-30°).
- f) w budynkach o dużych kubaturach i tzw. rezydencjach (pow. działki ponad 1 ha, elewacja wzdłużna ponad 5 osi) dopuszcza się dachy naczółkowe.
- g) zaleca się stosowanie naturalnych materiałów budowlanych, jak: drewno (konstrukcja szkieletowa lub jej imitacja, pionowe deskowania zwłaszcza w szczytach), kamień, cegła, tynki, pokrycia dachowe ceramiczne.





- Wspierać działania kształtujące i utrwalające powiązania między chronionymi walorami przestrzeni rolniczej Parku, w tym pozostałości tradycyjnego materialnego dziedzictwa kulturowego, a możliwościami ich wykorzystania w działalności gospodarczej, np. w sferze obsługi turystyki i rekreacji (agroturystyka, obsługa turystyki rowerowej czy konnej) czy rolnictwie ekologicznym produkującym lokalne produkty na lokalny rynek.
- Zachowywać i kultywować tradycje związanych z gospodarką leśną, w tym zachowanie zabytkowych obiektów kultury materialnej, szczególnie układów zabudowy leśniczówek i zespołów związanych z nimi budynków, a także śladów dawnej gospodarki leśnej, takich jak kamienne słupki oznaczające granice powierzchni leśnych, miejsca pamięci związane z gospodarką leśną lub leśnikami, ślady po dawnych mielerzach i inne.
- Zintensyfikować ochronę miejsc pamięci, w tym odtworzyć zniszczone tablice upamiętniające poległych bądź wydarzenia historyczne, także dotyczące przeszłości niemieckiej lub Wolnego Miasta Gdańska, stworzyć jednolity, publicznie dostępny system informacyjny o miejscach pamięci na terenie Parku.



- Kontynuować starania o ochronę i zachowanie lokalnych zabytków sakralnych, w tym szczególnie kapliczek i krzyży drewnianych oraz monitoring ich stanu.
- Wspierać działania zmierzające do odtwarzania powiązań współczesnej świadomości kulturowej mieszkańców obszaru z jego tradycją, w tym np. niemiecką tradycją rekreacyjnego wykorzystania obszaru styku miasta z Parkiem w Gdańsku i Sopocie, tradycją leśną, tradycją młynów wodnych, tradycją związaną z obrzędowością etnicznej grupy Lasôków.
- Wspierać kształtowanie tożsamości kulturowej i świadomości mieszkańców Parku i jego sąsiedztwa, uwzględniającej jego tradycję historyczną oraz uwarunkowania wynikające z potrzeb ochrony dziedzictwa przyrodniczego, kulturowego oraz krajobrazu, które kształtują oczekiwania i praktykę zagospodarowania przestrzennego, udostępnienia oraz zasad ochrony przyrody, krajobrazu i dziedzictwa kulturowego Parku.