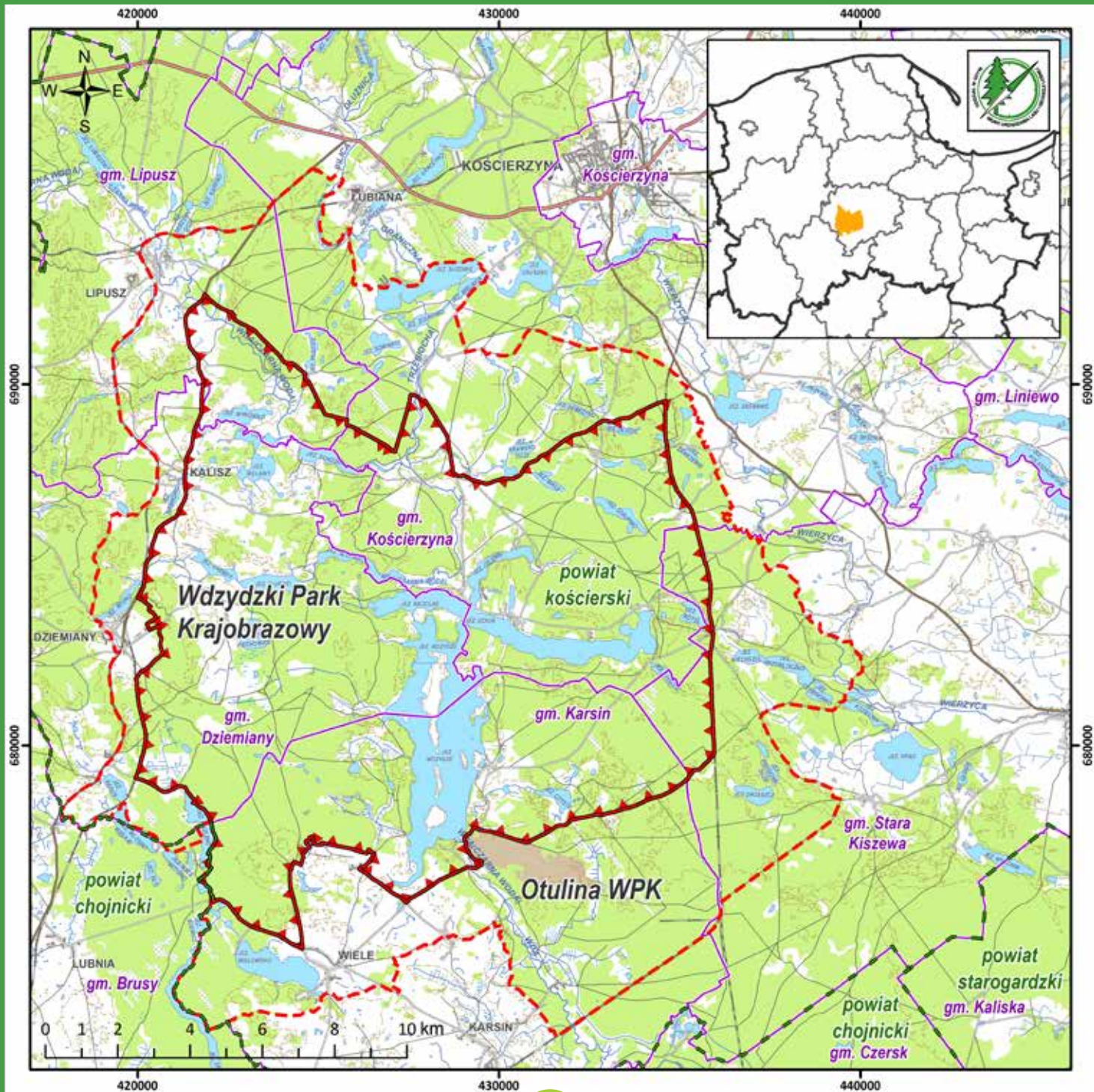




Wdzydzki Park
Krajobrazowy

PROJEKT PLANU OCHRONY WDZYDZKIEGO PARKU KRAJOBRAZOWEGO



WSTĘP

Przedstawiamy Państwu broszurę, która jest wprowadzeniem do prac nad projektem Planu Ochrony Wdzydzkiego Parku Krajobrazowego, do którego sporządzenia przystąpił Dyrektor Pomorskiego Zespołu Parków Krajobrazowych zgodnie z Rozporządzeniem Ministra Środowiska z dnia 12 maja 2005 r. w sprawie sporządzania projektu Planu Ochrony dla parku narodowego, rezerwatu przyrody i parku krajobrazowego, dokonywania zmian w tym Planie oraz ochrony zasobów, tworów i składników przyrody (Dz. U. 2005 Nr 94 poz. 794). Ponadto podstawą opracowania Planu jest ustawa z 16 kwietnia 2004 r. o ochronie przyrody (Dz. U. z 2018 r. poz. 1614) oraz ustawa z dnia 3 października 2008 r. o udostępnianiu informacji o środowisku i jego ochronie, udziale społeczeństwa w ochronie środowiska oraz o ocenach oddziaływania na środowisko (Dz. U. 2018 poz. 2081).



Kaszubski Park Etnograficzny
we Wdzydzach

Prace zgodnie z harmonogramem wykonane będą w latach 2019–2022 i zakończą się przygotowaniem projektu uchwały Sejmiku Województwa Pomorskiego ustanawiającej Plan. Do udziału w procesie planistycznym zaproszono 43 instytucje i podmioty związane z obszarem parku, jak też - poprzez zawiadomienie w prasie i w gminach na tablicach ogłoszeń społeczeństwo. Wykonawcą projektu Planu Ochrony Wdzydzkiego Parku Krajobrazowego jest Biuro Urządzania Lasu i Geodezji Leśnej Oddział Gdynia – Pracownia Sozologiczna.

Plan Ochrony parku krajobrazowego to dokument mający na celu zabezpieczenie skutecznej ochrony opisanych szczegółowo walorów przyrodniczych, kulturowych i krajobrazowych. Przedmioty ochrony podlegają presji zewnętrznej i wewnętrznej i zgodnie z art. 16 obowiązującej ustawy o ochronie przyrody muszą być chronione „...ze względu na wartości przyrodnicze, historyczne i kulturowe oraz walory krajobrazowe w celu zachowania i popularyzacji tych wartości w warunkach zrównoważonego rozwoju.” Plan Ochrony Parku Krajobrazowego sporządza się na okres 20 lat. Składa się on z charakterystyki i oceny stanu przyrody, identyfikacji i oceny istniejących oraz potencjalnych zagrożeń wewnętrznych i zewnętrznych, charakterystyki i oceny uwarunkowań społecznych i gospodarczych, analizy skuteczności dotychczasowych sposobów ochrony, charakterystyki i oceny stanu zagospodarowania przestrzennego, wyników audytu krajobrazowego, o którym mowa w art. 38a ustawy z dnia 27 marca 2003 r. o planowaniu i zagospodarowaniu przestrzennym.



WDZYDZKI PARK KRAJOBRAZOWY

Wdzydzki Park Krajobrazowy utworzony 15 czerwca 1983 roku, położony jest w północno-zachodniej części Borów Tucholskich, na południowo-zachodnim skraju województwa pomorskiego, w powiecie kościerskim. Powierzchnia parku wynosi 17,8 tysięcy ha, w tym lasy i zadrzewienia pokrywają 64 % obszaru, grunty orne 10 %, a wody powierzchniowe 11 %. Do Trójmiasta zlokalizowanego w kierunku północno-wschodnim odległość wynosi około 70 km. Aktualnie podstawą prawną funkcjonowania Parku jest Uchwała nr 145/VII/11 (ze zmianami z dnia 16.08.2016 Uchwała 260/XXIV/16) Sejmiku Województwa Pomorskiego z dnia 27 kwietnia 2011 r. w sprawie Wdzydzkiego Parku Krajobrazowego oraz Rozporządzenie Wojewody Pomorskiego nr 6/2001 z dnia 07.08.2001 roku ustanawiające Plan Ochrony WPK. Park otacza otulina o powierzchni 15,2 tysięcy ha mająca za zadanie zabezpieczać obszar Parku przed zagrożeniami zewnętrznymi. W granicach WPK znajdują się grunty administrowane przez pięć gmin: Kościerzyna, Dziemiany, Karsin, Lipusz, Stara Kiszewa oraz Lasy Państwowe, na których gospodarują Nadleśnictwa Kościerzyna i Lipusz. Decyzją obradującej w Paryżu Międzynarodowej Rady Koordynacyjnej programu Człowiek i Biosfera, 2 czerwca 2010 r. Wdzydzki Park Krajobrazowy oraz parki: Tucholski, Wdecki i Zaborski, zostały włączone do Rezerwatu Biosfery „Bory Tucholskie”. Rezerwat Biosfery „Bory Tucholskie” jest dziesiątym i największym rezerwatem biosfery utworzonym w Polsce, a jego powierzchnia wynosi niemal 320 tysięcy ha.



Planowany rezerwat Motowężę

Wdzydzki Park Krajobrazowy położony na rozległej równinie Sandrowej nachylonej w kierunku południowym, w przedziale wysokości od około 140 do 160 m n.p.m. Osady budujące pole sandrowe to piaski i żwiry. Teren Parku licznie porożcinany jest rynnami polodowcowymi, zagłębieniami wytopiskowymi, dolinami rzecznyymi, niewielkie powierzchniowo występują tu również wysoczyzny morenowe w postaci tzw. „wysp morenowych”. Rynny subglacjalne wypełnione są wodami jezior. Zagłębienia wytopiskowe po bryłach martwego lodu często tworzą oczka wodne, najpłytsze wypełnione

są gytią lub torfem, największe ich nagromadzenie występuje w zachodniej części Parku. Większość powierzchni Parku położona jest w dorzeczu Wdy. Na obszarze tym występują 53 jeziora o powierzchni powyżej 1 ha oraz około 100 mniejszych, na ogół bezodpływowych zbiorników zwanych oczkami. Ponadto w otulinie Parku usytuowanych jest 51 jezior i około 50 oczek. W zasobach wodnych Parku dominujące znaczenie ma jezioro Wdzydze, którego powierzchnia stanowi 76% ogólnej powierzchni wodnej Parku, natomiast objętość - 91% całości zasobów wszystkich zbiorników. Maksymalna głębokość jeziora wynosi 72 m, co stawia je pod tym względem na szóstym miejscu w Polsce. Jego rynny rozciągają się w dwóch kierunkach – południkowym i równoleżnikowym i ze względu na swą geometrię (kształtem przypominają krzyż) i rozmiary stanowi unikat na Niżu Polskim. Pod względem składu chemicznego wody jezior WPK reprezentują najbardziej charakterystyczny na obszarach młodoglacjalnych typ wodorowęglanowo-wapniowy. Piaszczyste podłoże powoduje dominację gleb bielicoziemnych na obszarze WPK. Ze względu na to, iż są to gleby nadmiernie przepuszczalne, dla wielu roślin są one okresowo za suche, mają małą zdolność retencjonowania wody oraz słabą zdolność jej kapilarnego wznoszenia. Warunki glebowe i klimatyczne miały decydujący wpływ na rozwój siedlisk roślinnych, a także obecność w tym rejonie specyficznych i rzadko spotykanych w skali kraju gatunków zwierząt. Obszary leśne WPK to dominacja siedlisk borowych, głównie suboceanicznego boru świeżego. Mniejsze powierzchnie zajmują płaty siedliska boru mieszanego dębowo-sosnowego i kwaśnej dąbrowy (lasu mieszanego dębowo-bukowego), brzeziny bagiennej i boru bagiennego oraz olsów i łągów, zajmujących dna licznych rynien i brzegów jezior oraz rzek. Dominującym gatunkiem lasotwórczym jest sosna, budująca jednowiekowe i jednogatunkowe drzewostany. Nieleśne zbiorowiska naturalne ograniczają się do fitocenoz szuwarowych, bagiennych i torfowiskowych. Zbiorowiskami półnaturalnymi są w znacznej mierze łąki i pastwiska, a w mniejszym zakresie murawy psammofilne (napiaskowe) i wrzosowiska. Zbiorowiska napiaskowe powstały wskutek zaniechania działalności rolniczej na bardzo słabych glebach, a wrzosowiska - na liniach oddziaływowych i polanach śródleśnych, pierwotnie użytkowanych jako ekstensywne pastwiska dla owiec. Zbiorowiska łąkowe powstały na skutek osuszania i kośno-pastwiskowego użytkowania torfowisk.

FLORA

Flora Wdzydzkiego Parku Krajobrazowego oceniana jest na 820 gatunków roślin naczyniowych. Dominują gatunki oligo i mezotroficzne siedlisk borowych oraz unikatowa roślinność wodna, błotna i torfowiskowa. Do najcenniejszych składników flory zaliczamy elismę wodną, skalnicę torfowiskową, poryblin jeziorny, brzeźcę jednokwiatową, lobelię jeziorną, ramienicę, w tym ramienicę omszoną, rosiczki (okrągłolistną, pośrednią, długolistną, owalną), bagnicę torfową, bobrka trójlistkowego, bagno zwyczajne, turzycę bagienną, turzycę piaskową, chrobotki, płucnicę islandzką, torfowca błotnego, torfowca magellańskiego, torfowca brunatnego, torfowca czerwonego, torfowca obłego, błotniczka wełnistego, mszar krokiewkowaty, storczyki, widłaki.

Siedliska przyrodnicze, w których można spotkać wyżej wymienione gatunki, występujące na obszarze Parku, to:

2330 wydmy śródlądowe z murawami napiaskowymi

3110 jeziora lobeliowe

3140 twardowodne oligo- i mezotroficzne zbiorniki z podwodnymi łąkami ramienic Charetea,

3150 starorzecza i naturalne eutroficzne zbiorniki wodne ze zbiorowiskami z Nymphenion, Potamion

3160 naturalne, dystroficzne zbiorniki wodne

4030 suche wrzosowiska

6510 ekstensywnie użytkowane niżowe łąki świeże

7110 torfowiska wysokie z roślinnością torfotwórczą

7140 torfowiska przejściowe i trzęsawiska

7150 obniżenia na podłożu torfowym z roślinnością ze związku Rhynchosporion

7210 torfowiska nakredowe

7230 górskie i nizinne torfowiska zasadowe o charakterze młak, turzycowiska i mechowisk

9110 kwaśne buczyny

9160 grądy subatlantyckie

91D0 bory i lasy bagienne

91E0 łągi wierzbowe, topolowe, olszowe i jesionowe

91T0 śródlądowe bory chrobotkowe



Płonnik



Kruszczyk rdzawoczerwony



Mniszek lekarski



Mądziak psi



Żeluzczka izydiowa



Gwiazdosz frędzelkowy



Macierzanka piaskowa



Żurawna błotna

FAUNA

Wdzydzki Park Krajobrazowy to miejsce gniazdowania około 126 gatunków ptaków. W ramach obszaru Natura 20000 PLB220009 Bory Tucholskie, pokrywającego się z powierzchnią Parku, ochronie podlegają takie gatunki ptaków jak: bąk, bączek, bocian czarny, bocian biały, łabędź krzykliwy, podgorzałka, trzmielojad, kania czarna, kania ruda, bielik, błotniak stawowy, rybołów, derkacz, żuraw, rybitwa rzeczna, rybitwa białowąsa, rybitwa czarna, puchacz, włośchatka, lelek, zimorodek, lerka, dzięcioł czarny, perkoz, perkoz dwuczuby, czapla siwa, łabędź niemy, gęgawa, krakwa, cyraneczka, cyranka, gągoł, szlachar, nurogęś, wodnik, kokoszka, kszyk, samotnik, brodziec piskliwy, siniak, dudek, pliszka górską, kormoran czarny. Szlachar, gniazdujący na brzegach wysp i w zatokach Jeziora Wdzydzkiego, to gatunek silnie zagrożony w kraju. Wśród ssaków na uwagę zasługują takie gatunki podlegające ochronie jak: bóbr europejski, wydra, wilk, nocek łydkowłosy (dolina rzeki Wdy), karlik drobny (na terenie WPK zinwentaryzowano w sumie 10 gatunków nietoperzy). W wodach jezior i rzek występuje 35 gatunków ryb. Do najbardziej cennych należą troć jeziorowa zwana wdzydzką. Jest to populacja autochtoniczna, reliktowa, powstała wskutek izolacji geograficznej związanej z ostatnim zlodowaceniem. Kolejny unikatowy gatunek zamieszkujący małe zbiorniki, głównie potorfia, to strzebla błotna, lokalnie nazywana „torfkulą”. Ryba ta jest najmniejszym przedstawicielem krajowych ryb karpiowatych i jej stan w kraju określono jako krytycznie zagrożony. Płazy to grupa reprezentowana na tym obszarze przez co najmniej 12 gatunków, w tym: żaba jeziorkowa, żaba trawna, śmieszka, rzekotka, kumak nizinny, traszka zwyczajna, traszka grzebieniasta, ropucha szara, ropucha zielona. Gady, jakie możemy tu spotkać podczas spaceru, to między innymi żmija zygzakowata, zaskroniec, padalec, zwinka, żyworódka. Kolejnym ważnym elementem fauny WPK jest rak szlachetny, który aktualnie znajduje się na skraju wymarcia. Od roku 2007 trwają prace nad ratowaniem tego gatunku.



Orszoł prądkowaty



Bielik



Troć jeziorowa



Dylaż garbarz



Cęgawa



Wilk



Żmija zygzakowata



Rak szlachetny

KRAJOBRAZ

Ochrona krajobrazu to jeden z głównych celów utworzenia Wdzydzkiego Parku Krajobrazowego. Zachowanie walorów trzech głównych typów krajobrazu tu występujących: lasów, wód oraz tzw. krajobrazu uprawowego (kulturowego), wykształconych na unikatowym, rozległym polu sandrowym znalazło się wśród głównych celów ochrony krajobrazu w poprzednim Planie Ochrony. Wrażenie estetyczne wizualnie kształtowane jest przez zasoby przyrodnicze, zespoły krajobrazowe, geomorfologię wraz z rynnami polodowcowymi wypełnionymi wodami jezior oraz dolinami rzek, osadnictwo kulturowe, mozaikę typów roślinności. Na terenie WPK 64% powierzchni pokrywają ekosystemy leśne, a 11% wody. Stopień dewaloryzacji jest niski. Grunty rolnicze czy wiejska zabudowa urozmaicają i wzbogacają wartość krajobrazu. Na obszarze tym nie ma dużych ośrodków przemysłowych czy kopalni odkrywkowych. Problem może stanowić natomiast zabudowa rozproszona czy lokalizowanie nowych ośrodków wypoczynkowych oraz ich architektura, nie nawiązująca do tradycji budownictwa regionalnego.

Leśne rozdroże



Spływ kajakowy na Wdzie



Oszronione pola



DZIEDZICTWO HISTORYCZNO – KULTUROWE

Kaszuby Południowe człowiek zasiedlał już w neolicie. Odkryto tu również ślady późniejszego osadnictwa z epoki żelaza. Od około VI w. n.e. obszar Wdzydzkiego Parku Krajobrazowego zamieszkuje wyraźnie wyodrębniająca się ludność etniczna – Kaszubi. Słowo „kaszuby” oznacza najprawdopodobniej obszar wody niezbyt głębokiej, porośniętej wysoką trawą lub szerokie, fałdowane szaty, którymi miejscowa ludność odróżniała się od innych nacji. Etnicznym określeniem miejscowej ludności do XIII wieku było miano Pomorzan. W języku słowiańskim „pome” oznacza około, zaś „moriz” – morze, stąd Pomerania (Pomerizania) to obszar położony nad morzem. Pierwszym księciem Słowian i Kaszub tytułował się Barnim I (dux Sclavorum et Cassubie), za czasów którego rozpoczął się proces germanizacji. Pomorze Gdańskie stało się ostoją ludu Kaszubów, gdy Świętopełk Wielki oraz Mestwin II otoczyli ochroną lokalne ludy oraz uciekinierów z ziem zachodnich. Rozkwit etnograficzny nastąpił w wiekach XII – XIV pod panowaniem dynastii Gryfitów, kiedy to Kaszubi pod własnym godłem (czarnym Gryfem na złotym polu) zaczęli zakładać miejscowości takie jak Piechowice, Lipusz, Kalisz, Dziemiąny. Intensywny rozwój osadnictwa nastąpił od końca XVI wieku i związany był z powstawaniem pieców smolnych, hut szkła, młynów, tartaków, czy też rolnictwa lub rybactwa. Uprawiano zboża oraz groch, grykę i len. Przemiałem zboża zajmowały się młyny w Lipuszu i Kaliszu (od XV w.) oraz Grzybowie (od XVII w.). W hodowli dominowały zwierzęta sprzężajne (pociągowe) – woły oraz rzadziej konie. Hodowano też owce, krowy, świnie i kury. Brak dobrych łąk zmuszał często do wypasania zwierząt w lasach. Pożytki płynące z lasu (drewno, bartnictwo, smolarstwo) odgrywały istotną rolę od zarania osadnictwa na tych terenach. Duża ilość jezior powodowała też rozwój rybołówstwa. Wsie Lipusz i Kalisz zobowiązane były, za prawo łowienia raków, płacić tzw. rakowe. Wraz z napływem osadników z krajów niemieckich rozpoczęła się walka ekonomiczna i kulturowa. W miastach paragrafy wedyjskie wprowadziły zakaz przyjmowania Słowian (Kaszubów) do prawa miejskiego. W XVIII i XIX w. przybrał na sile proces germanizacji, której uległa niemal cała ludność kaszubska. W połowie XIX w. Florian Ceynowa rozpoczął walkę o odzyskanie i zachowanie odrębności kulturowej Kaszubów, co z powodzeniem kontynuują dziś spadkobiercy kultury kaszubskiej.

Nie ma Kaszub bez Kaszubów – tak przed laty pisał historyk Gerard Labuda. Wokół Jeziora Wdzydze i na północ od niego zamieszkuje grupa etniczna Kaszubów zwana Łyczakami, zaś południową część WPK z miejscowością Wiele zamieszkuje tzw. Zaboracy. Są to obszary, na których najdłużej w regionie Kaszub żywa była stara tradycja budowlana, do której ważnymi elementami zabudowy były młyny, karczmy, kuźnie, kapliczki i krzyże. Wśród zachowanych obiektów kulturowych o wysokich wartościach znajdują się: zachowane układy przestrzenne wsi, przykłady tradycyjnych układów zagród i ich elementów, przykłady tradycyjnej zabudowy drewnianej. Do wsi o wybitnych wartościach kulturowych należą: Bąk, Borsk, Czarlina, Górki, Juszki, Kalisz Kaszubski, Lipusz, Loryniec, Olpuch, Piechowice, Płocice, Wąglikowice, Wdzydze, Wdzydze Tucholskie i Wiele.

Muzeum - Kaszubski Park Etnograficzny im. Teodory i Izydora Gulgowskich we Wdzydzach - udostępnia ponad 50 budynków charakterystycznych dla wiejskiego krajobrazu Kaszub, Kociewia i Borów Tucholskich z okresu od XVII do XX wieku. W miejscu tym kultywowane są również tradycje haftu i plecionkarstwa, a w zagrodach prezentowane są metody ucierania tabaki i mielenia zboża, pranie, maglowanie, krawiectwo, tkactwo, praca kowala, kołodziejstwo i robotnika leśnego.



Krzyż przydrożny

PLAN OCHRONY

Dotychczasowy Plan Ochrony WPK zatwierdzony rozporządzeniem Wojewody Pomorskiego nr 6/2001 z dnia 07 sierpnia 2001 r. oparty był o obszerną dokumentację i zawierał cele, formy i zasady ochrony trzech głównych wartości: przyrodniczych, kulturowych i krajobrazowych. Wskazywał też zadania edukacyjne i badawcze oraz opisywał otulinę.

REGUŁY TRÓJOCHRONY WSKAZANE W PLANIE

DOTYCHCZAS OBOWIĄZUJĄCYM TO:

1. gospodarowanie w przestrzeni w nawiązaniu do przenikających się i warunkujących wzajemnie procesów przyrodniczych i kulturowych, których odzwierciedleniem jest krajobraz;
2. całościowe ujmowanie dopełniających się zagadnień ochrony środowiska przyrodniczego, wartości kulturowych i krajobrazu;
3. równorzędne traktowanie materialnych i niematerialnych wartości Parku;
4. uzyskanie akceptowanej społecznie koegzystencji działań ochronnych i aktywności gospodarczej na obszarze Parku.

W OKRESIE OBOWIĄZYWANIA PLANU OCHRONY

DZIAŁANAMI SZCZEGÓLNIIE POŻĄDANYMI W WPK SĄ:

1. wzrost efektywności ochrony przyrody przez wprowadzenie nowych jej form i rozwój form istniejących,
2. poszanowanie i adaptacja dziedzictwa kulturowego,
3. rewaloryzacja krajobrazu,
4. uporządkowanie zabudowy mieszkaniowej, zagrodowej, gospodarczej i rekreacyjnej,
5. rozwój infrastruktury technicznej, zwłaszcza proekologicznej, poprawiającej warunki życia ludzi.

PROJEKTOWANY PLAN OCHRONY WPK ZGODNIE Z USTAWĄ O OCHRONIE PRZYRODY Z 16.04.2014 R. POWINIEN ZAWIERAĆ:

- cele ochrony przyrody oraz przyrodnicze, społeczne i gospodarcze uwarunkowania ich realizacji;
- identyfikację oraz określenie sposobów eliminacji lub ograniczania istniejących i potencjalnych zagrożeń w wewnętrznych i zewnętrznych oraz ich skutków;
- wskazanie obszarów realizacji działań ochronnych;
- określenie zakresu prac związanych z ochroną przyrody i kształtowaniem krajobrazu;
- wskazanie obszarów udostępnianych dla celów naukowych, edukacyjnych, turystycznych, rekreacyjnych, amatorskiego połowu ryb i dla innych form gospodarowania oraz określenie sposobów korzystania z tych obszarów;
- ustalenia do studiów uwarunkowań i kierunków zagospodarowania przestrzennego gmin, miejscowych planów zagospodarowania przestrzennego, planów zagospodarowania przestrzennego województw oraz planów zagospodarowania przestrzennego morskich wód wewnętrznych, morza terytorialnego i wyłącznej strefy ekonomicznej dotyczące eliminacji lub ograniczenia zagrożeń wewnętrznych lub zewnętrznych;
- wykaz obiektów o istotnym znaczeniu historycznym i kulturowym;
- określenie granic stref ochrony krajobrazów stanowiących w szczególności przedpola ekspozycji, osie widokowe, punkty widokowe oraz obszary zabudowane wyróżniające się lokalną formą architektoniczną, wyznaczonych w obrębie krajobrazów priorytetowych, zidentyfikowanych w ramach audytu krajobrazowego, o którym mowa w art. 38a ustawy z dnia 27 marca 2003 r. o planowaniu i zagospodarowaniu przestrzennym, istotnych dla zachowania walorów krajobrazowych parku krajobrazowego, wraz ze wskazaniem które z zakazów, wymienionych w art. 17 ust. 1a, obowiązują w danej strefie.

CECHY PLANU OCHRONY:

- Związy i syntetyczny akt prawny ustanawiany uchwałą sejmiku województwa podlegający procedurze opiniowania i uzgadniania
- Zawartość Planu Ochrony ściśle ustalona w ustawie o ochronie przyrody
- Wyciąg z dokumentacji do Planu Ochrony
- Ramy prawne, w których działają wszystkie podmioty zaangażowane w zarządzanie ochroną obszaru
- 20-letni okres obowiązywania Planu (zmiana jedynie jeśli wynika to z potrzeb przedmiotu ochrony)

ZAŁOŻENIA STRATEGII OCHRONY:

- Wydłużona perspektywa czasowa planowania - przestrzeganie Planu, jako składnika ustanowionej wieczności ochrony obszaru
- Holistyczne podejście do przyrody - równorzędne traktowanie wszystkich składników przyrody
- Pierwszeństwo natury - ograniczenie zadań ochronnych do niezbędnego minimum i brak ingerencji w spontaniczne procesy, jeżeli one same prowadzą do realizacji celów ochrony
- Poszanowanie dokonanego - utrzymanie ochrony dotychczas chronionych zasobów, akceptacja wartościowych układów przyrodniczych, nawet jeżeli mają one antropogeniczną genezę
- Aktualizacja celów i przedmiotów ochrony - modyfikowanie założeń ochrony w miarę uzyskiwania wiedzy w toku prac nad Planem
- Elastyczność Planu - pozostawienie swobody w wyborze szczegółów technicznych działania, rozłożenie działań na lata realizacji Planu, przy określeniu hierarchizacji zadań
- Uspołecznienia Planu - dyskusja nad Planem w różnicowanym gronie osób i instytucji, z udziałem nie tylko naukowców; popularyzacja treści Planu wraz z jej uzasadnieniem

PRACE PRZY SPORZĄDZANIU PLANU OCHRONY POLEGAJĄ NA:

1. ocenie stanu zasobów, tworów i składników przyrody, walorów krajobrazowych, wartości kulturowych oraz istniejących i potencjalnych zagrożeń wewnętrznych i zewnętrznych, która może być wykonana w formie szczegółowych opisów;
2. opracowaniu koncepcji ochrony zasobów, tworów i składników przyrody oraz wartości kulturowych, a także eliminacji lub ograniczania istniejących i potencjalnych zagrożeń wewnętrznych i zewnętrznych;
3. wskazaniu zadań ochronnych, z podaniem rodzaju, zakresu i lokalizacji.

DOKUMENTACJA PROJEKTU PLANU OCHRONY:

- Operat geomorfologiczny
- Operat florystyczny
- Operat faunistyczny
- Operat ekosystemów leśnych
- Operat walorów krajobrazowych, w tym krajobrazu kulturowego
- Operat hydrologiczny
- Operat walorów rekreacyjnych wraz z edukacją
- Operat zagospodarowania przestrzennego
- Operat generalny
- Mapy tematyczne



Kokoryczka wielkokwiatowa



Kruszczyk rdzawoczerwony i kraśnik pięcioplamek



Krajobraz Borów Tucholskich



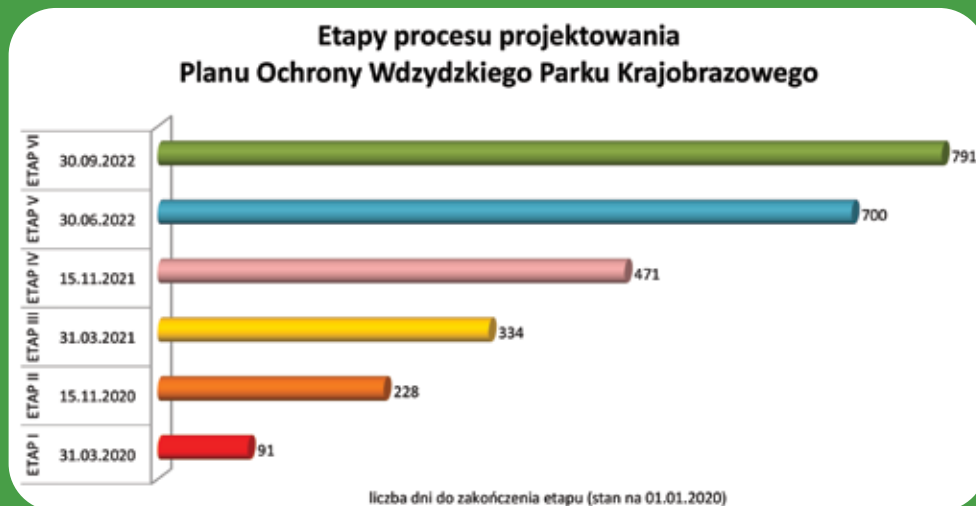
Lobelia jeziorna



Kruszczyk szerokolistny

HARMONOGRAM PRAC

Proces projektowania Planu Ochrony Wdzydzkiego Parku Krajobrazowego podzielono na sześć etapów.



ETAP I

to ogłoszenie o przystąpieniu do prac, zebranie dokumentacji, opis granic Parku i otuliny, wydanie broszury informacyjnej i zorganizowanie pierwszych warsztatów.

ETAP II

obejmuje inwentaryzację stanu zasobów przyrody, walorów krajobrazowych oraz wartości kulturowych wraz z ich charakterystyką, oceną stanu i prognozą możliwych zmian.

ETAP III

to organizacja kolejnych warsztatów i prace uzupełniające charakterystyki i diagnozy.

ETAP IV

W tym etapie na bazie operatów szczegółowych opracowane zostaną ich części strategiczne oraz powstanie Operat generalny – synteza Planu Ochrony wraz projektem Planu Ochrony.

ETAP V

będzie polegał na zorganizowaniu ostatnich – trzecich warsztatów. Projekt Planu Ochrony zostanie wyłożony do publicznej wiadomości wraz z rozpoczęciem konsultacji społecznych. Uwagi składane na tym etapie będą rozpatrywane indywidualnie. W Radach Gmin odbędzie się cykl spotkań a do procesu opiniowania zaproszeni zostaną także Wojewódzki Konserwator Zabytków oraz Rada Parków.

ETAP VI

zakończy się wydrukami finalnym dokumentów oraz wsparciem ze strony autorów procesu legislacyjnego.

KONSULTACJE SPOŁECZNE

Niniejsza broszura jest elementem komunikacji z podmiotami i osobami zainteresowanymi uczestniczeniem w przygotowaniu Planu Ochrony.

W ramach komunikacji zaplanowano również trzy spotkania konsultacyjne. Pierwsze warsztaty odbędą się 12 marca 2020r., kolejne w roku 2021 i 2022 podsumowujące poszczególne etapy prac, czyli:

- Etap prac wstępnych, rozpoznanie (zima 2020).
- Etap charakterystyki i diagnozy stanu (jesień 2020).
- Etap strategii ochrony (jesień 2021), opracowanie projektu Planu Ochrony.
- Końcowy etap to opiniowanie i uzgodnienia (marzec - czerwiec 2022).

Spotkanie pierwsze o charakterze informacyjnym odbędzie się na początku prac nad Planem Ochrony. Poznamy na nim charakter tworzonego dokumentu, sposób jego tworzenia, obszary sporne oraz pola do dyskusji. Dzięki podsumowaniu dotychczasowego stanu rozpoznania obszaru możliwe będzie ustalenie jaka wiedza wymaga uzupełnienia. Na spotkaniu tym ponadto możliwe będzie złożenie pierwszych wniosków, postulatów i propozycji związanych z pracami nad Planem Ochrony.



Drugie spotkanie odbędzie się po pracach terenowych, kiedy to skryształizuje się wizja ochrony walorów parku krajobrazowego.

Trzecie spotkanie poświęcone będzie szczegółowemu omówieniu wypracowanej koncepcji ochrony i zarządzania parkiem krajobrazowym. Zaprezentowany projekt uchwały, ustanawiającej Plan, stanowić będzie podkład do finalnych wniosków, uzgodnień i porozumienia stron.

W ramach konsultacji społecznych udostępniona została zakładka na stronie PZPK poświęcona Planom Ochrony:

<https://pomorskieparki.pl/planyochrony/> umożliwiająca śledzenia prac oraz zgłaszanie wniosków w określonym czasie i przez każdego zainteresowanego, dedykowano adres e-mail: **wpk.planochrony@pomorskieparki.pl** jak też zaplanowano spotkania informacyjne z radami gmin, na których przedstawione zostaną najważniejsze ustalenia projektu Planu.

Na wszystkich spotkaniach będzie możliwość złożenia wniosków, postulatów i propozycji do rozważenia w trakcie prac. Przedmiotem dyskusji będą wszelkie propozycje mieszczące się w opisanym wcześniej zakresie Planu Ochrony i możliwe z uwagi na uwarunkowania prawne i formalne do ujęcia w zapisach Planu.



Projekt współfinansowany przez Unię Europejską ze środków Europejskiego Funduszu Rozwoju Regionalnego w ramach Regionalnego Programu Operacyjnego Województwa Pomorskiego na lata 2014 - 2020 w ramach projektu „Opracowanie projektów planów ochrony parków krajobrazowych wchodzących w skład Pomorskiego Zespołu Parków Krajobrazowych”, Oś Priorytetowa 11: Środowisko, Działanie 11.4 Ochrona Różnorodności Biologicznej oraz Wojewódzki Fundusz Ochrony Środowiska i Gospodarki Wodnej w Gdańsku.



Autorzy zdjęć:

*Krzysztof Frydel, Mariusz Lewczuk, Mirosław Wantoch-Rekowski, Zdobysław Czarnowski,
Izabela Dutkiewicz, archiwum WPK, archiwum BULiGL*



**Biuro Urządzenia Lasu i Geodezji Leśnej
Oddział w Gdyni**



ADRESY KONTAKTOWE:

Pomorski Zespół Parków Krajobrazowych
ul. Józefa Poniatowskiego 4a
76-200 Słupsk

Wdzydzki Park Krajobrazowy
ul. Świętojańska 5E
83-400 Kościerzyna

Biuro Urządzania Lasu i Geodezji Leśnej Oddział w Gdyni
ul. Świętojańska 44
81-393 Gdynia